

الفصل 6

طريق المضي قدماً:

السياسات والمؤسسات

الشاملة للشباب



يجب أن يتولّى الشباب في تونس زمام المسؤولية ويأخذ مقعده على مائدة الأحداث وألا ينتظر أن يمنح له. مهاب بن قروي، أحد مؤسسي منظمة "أنا يقظ"، "الشباب العربي ونقاش حول التنمية".
الأول من أبريل/نيسان 2014، مدينة تونس

1-6 تقييم مكتسبات الشباب منذ الثورة

على الرغم من المنجزات الاجتماعية والسياسية الرائعة التي شهدتها تونس، فإن إشراك الشباب التونسي ما زال مشروعاً غير منجز إلى حد كبير. وسيكون الوفاء بالتطلعات المشروعة للشباب على الوجه الأكمل، ذا أهمية بالغة للحفاظ على زخم حركتهم الإيجابية للمضي قدماً. ويعرض هذا التقرير اهتمامات الشباب التونسي وتطلعاتهم، وهويتهم ويشرح معاناة الشباب التونسي في تلك الأوضاع الاجتماعية والاقتصادية المحيية للآمال. لقد أظهرت ثورات الربيع العربي أن الإقصاء الاقتصادي قضية بالغة الأهمية، وهي ليست على الإطلاق الشكل الوحيد من أشكال الإقصاء الذي يعاني منه الشبان والشابات. ويتعرض الشباب لمجموعة واسعة من الأشكال الأخرى للإقصاء السياسي والاجتماعي والثقافي، التي قد تؤدي بدورها إلى تفاقم إقصائه الاقتصادي.

- **الإقصاء السياسي.** مع أن الشباب لعبوا دوراً رئيسياً في إحداث تغيير في النظام، فإنهم عجزوا عن تأمين دور لهم في الحكومة التي تم تشكيلها فيما بعد، ويشعرون الآن أنهم لا يستشارون في القضايا التي تؤثر فيهم تأثيراً مباشراً.
- **الثقة والطمأنينة.** الشباب التونسيون شأنهم شأن نظرائهم في العالم العربي، لا يثقون في الحكومة والمؤسسات العمومية الأخرى. وفي أواخر عام 2012، أظهرت نتائج مسح استقصائي أن 8.8 في المائة فحسب من شباب الريف و31.1 في المائة من شباب الحضر الذين شملهم المسح يثقون في المؤسسات السياسية.
- **المشاركة.** على الرغم من النشاط المفعم بالحيوية عبر الإنترنت، ما زالت مشاركة المجتمعات المحلية والمجتمع المدني من خلال المؤسسات الرسمية ضعيفة.
- **الإقصاء الاجتماعي.** يشعر الشباب أن المجتمع يقلل من شأنهم وقيمتهم وأن إسهامهم المحتمل خبطه الهياكل السياسية والاجتماعية التي لا تكون مهيأة لمعالجة مشكلاتهم، وهم

يفتقرون في أغلب الأحيان إلى المهارات والمعلومات والثقة اللازمة للتصدي للممارسات الإقصائية.

- **الإقصاء الاقتصادي.** ارتفعت معدلات البطالة بين الشباب الذين تتراوح أعمارهم من 15 إلى 29 عاماً بعد اندلاع الثورة، إذ بلغ المعدل الرسمي للبطالة بين الشباب 33.2 في المائة عام 2013، وذلك وفقاً لأحدث استقصاء للانتقال من الدراسة إلى العمل أجرته منظمة العمل الدولية (المركز الوطني للشباب التونسي، 2014). إلا أن نسبة الشباب خارج دائرة التعليم والعمل والتدريب تعتبر أعلى بكثير، وهي واحدة من أعلى المعدلات في منطقة الشرق الأوسط وشمال أفريقيا. وفي المناطق الريفية، يندرج 20.6 في المائة من الرجال الأكبر سناً في فئة من هم خارج دائرة العمل والتعليم والتدريب في مقابل 46.9 في المائة من الشبان وهي نسبة تبلغ 2 : 3. وفي المناطق الحضرية، تبلغ نسبة الرجال الأكبر سناً إلى الشبان في فئة من هم خارج دائرة التعليم والتدريب والتدريب 2 : 6 (13.1 في المائة من الرجال الأكبر سناً يندرجون في فئة من هم خارج دائرة العمل والتعليم والتدريب مقابل 34.6 في المائة للشبان). وتبلغ نسبة الشابات تقريباً مثلي الشبان في هذه الفئة، أو 60.2 في المائة في الحضر و81.5 في المائة في الريف. فضلاً عن ذلك، فإن نسبة كبيرة من الشباب تعتمد في كسب الدخل على القطاع غير الرسمي الذي لا يتيح الحصول على دخل مستقر أو حماية اجتماعية.

وما زال الإقصاء يظهر جلياً لا في المجال السياسي والاقتصادي وحده، ولكن أيضاً في النواحي السياسية والنفسية. ويؤثر الإقصاء حتماً في هوية الشباب ونظرتهم لأنفسهم، وهو ما يترك أثراً على قدراتهم على الاضطلاع على الوجه الأكمل بأدوار مقبولة اجتماعياً. وقد أبرز هذا التقرير استمرار جغرافية الإقصاء والاستبعاد، التي يعاني من خلالها الشباب في

الاستقرار السياسي والنمو الاقتصادي للبلاد. وينص الدستور الجديد على إطار ممتاز لمسارات وسبل مبتكرة لتحقيق مشاركة الشباب واشتغالهم. شريطة أن تكون روح المادة الثامنة هي الوجه الفعّال لوضع السياسات والبرامج التي تُعد أولويات في نظر الشباب التونسي. والمشاركة أيضاً هي أحد المبادئ الإرشادية الأحد عشر لسياسة وطنية فعّالة للشباب. كما هو مُبيّن في المبادئ الأحد عشر لمجلس أوروبا لوضع سياسة وطنية للشباب (انظر الإطار 6-1). وتتراوح هذه المبادئ من ضرورة تقديم تدريب على المهارات الحياتية والتقنية يكون مُكتملاً لنظام التعليم الرسمي. إلى إنشاء هيئات استشارية تُمثّل الشباب وتساهم في وضع القرارات الحكومية.

في ضوء الالتزام الواضح لتونس بالديمقراطية. سيكون من الأمور البالغة الأهمية أن تنحاز المؤسسات التونسية إلى الممارسات الدولية الجيدة التي يمكن أن تعزز من مشاركة الشباب في تصميم السياسات والبرامج ذات الصلة وتنفيذها وتقييمها. وتشتمل هذه السياسات والبرامج على إصلاح سياسات التعليم والتشغيل. والتنمية الاقتصادية المحلية. ونُظّم مبتكرة لتقديم الخدمات الشبابية يشارك فيها الشباب. ولتعزيز الثقة في التفاعل مع المؤسسات العمومية. سيكون من الضروري ضمان أن يتم اختيار قادة الشباب من خلال عمليات تتسم بالشفافية ومراعاة المبادئ الديمقراطية. وتخضع لفيود السن وتحديد فترة البقاء في المنصب. ومن الجدير بالذكر أن الأسلوب الهرمي لاختيار محاورين عن الشباب سينظر إليه عن حق على أنه مجرد محاولة لاسترضاء الشباب ستؤدي في نهاية المطاف إلى تثبيط الهمم عن المشاركة الحقة.

3-6 وضع سياسة متعددة الأبعاد لإشراك الشباب

يلزم وضع سياسة للشباب متعددة الأبعاد بغية الحد من الحواجز المعوّقة لإشراك الشباب وتسهيل إسهاماتهم في المجتمع التونسي. ويجب الآن أن يتحوّل نهج النهوض بالشباب من المبادرات الجزأة إلى مجموعة متكاملة من السياسات وإستراتيجيات الاستثمار. حتى يتسنى استخدام الموارد المالية بكفاءة. ومع خروج تونس من أطول ركود تشهده. ستظل الميزانيات العمومية مقيدة وتنتظّب التخصيص المتسم بالحكمة للموارد وحسن الاختيار. ولضمان الإنصاف. فإن ذلك يمكن تحقيقه على أفضل ما يكون من خلال وضع سياسات وطنية للشباب وتطبيق أية إصلاحات متعلقة بها تشترك فيها عدة قطاعات. لكن يجمعها التركيز على إشراك الشباب. وسيطلب ذلك تكملة السياسات الخاصة بقطاعات محددة. مثل السياسات في قطاعات التعليم والتشغيل والتنمية الجهوية. لتلبية احتياجات الشباب بقدر أكبر من الكفاءة. وينبغي أن يعاد تشكيل هذه السياسات بمشاركة أصحاب المصلحة من الشباب. ولاسيما الهيئات التمثيلية للشباب بوصفهم شركاء في اتخاذ القرارات. علاوة على ذلك.

المناطق المتأخرة من الولايات الداخلية والجنوب وكذلك الأحرمة المحيطة بالحضر من إقصاء غير متناسب. وتعرض الشباب على وجه الخصوص لبعض أشكال الإقصاء والاستبعاد بسبب الأعراف الاجتماعية التي تقيّد اشتغالهم في مناحي الحياة الاقتصادية والاجتماعية والسياسية. ومع مرور الزمن تُؤثّر هذه الأشكال المتعددة من الإقصاء في الأفراد. وحول دون مشاركتهم الفاعلة في المجتمع التونسي.

وجاهلت برامج الشباب وخدماته إلى حد كبير أغلبية الشباب الذين هم خارج دائرة العمل والتعليم والتدريب ومن يعملون بدوام جزئي ولاسيما الحاصلين على مستوى منخفض من التعليم. إنهم جزء من "تونس الأخرى" التي أشار إليها في بداية هذا التقرير شباب من النشطاء مبرزاً الحاجة الملحة إلى مزيد من الإنصاف. وهم في أغلب الأحيان منتفعون ببرامج مساندة بديلة تقدمها مؤسسات الرعاية الدينية. وسد هذه الفجوة التي تفصل عن "تونس الأخرى" ضرورة ملحة لتحقيق الإنصاف. والإستراتيجية المناسبة التي ينبغي اتباعها لإنصاف هذه الفئة المظلومة من السكان في تونس هي تشجيع الشراكات بين المنظمات غير الحكومية ومؤسسات الرعاية وكذلك الحكومات المحلية من أجل مساندة تدخلات موجهة للشباب وتستند إلى اعتبارات المجتمع المحلي لتلبية احتياجاتهم المتعددة الجوانب. وستشتمل هذه التدخلات على تقديم خدمات مثل التعليم العلاجي مجاناً. ومساندة مشاركة الشباب في مناحي الحياة المجتمعية. وتوفير أماكن وبرامج تراعي متطلبات الشباب. وتعزيز التدخلات الرامية إلى تنشيط سوق العمل. ومنها التدريب أثناء العمل ومشروعات الأعمال الحرة للشباب (مجموعة الأزمات الدولية، 2013).

2-6 المبادئ التوجيهية لتدعيم إشراك الشباب ومشاركتهم

تعود المشاركة في اتخاذ القرارات عند تصميم السياسات والبرامج المتعلقة بالشباب وتنفيذها. وكذلك عند إدارة المنظمات المجتمعية. بمنافع على جميع أصحاب المصلحة وتؤدي على الأرجح إلى زيادة أثر الاستثمارات العمومية (البنك الدولي 2004). وتمثل إحدى الرسائل الرئيسية للتقرير في أن تمكين المواطنة الإيجابية والمشاركة المدنية بين الشباب التونسيين سيكون ضرورياً للحفاظ على ما اكتسبته البلاد من زخم إيجابي للمضي قدماً على طريق التقدم. ومن الأمور ذات الأهمية البالغة للتصدي لأشد المعوقات والحواجز إلحاحاً التي حوّل دون إشراك الشباب هي الحوار البناء بين شباب تونس والمؤسسات العمومية. وكذلك المجتمع المدني الأوسع والتنظيمات السياسية والقطاع الخاص. إن تسهيل إشراك الشباب خطوة من شأنها تعبئة الجيل الجديد ليصبح مورداً اقتصادياً واجتماعياً فاعلاً. مما قد يساهم إسهاماً مباشراً في الحفاظ على

الإطار 6-1. المبادئ الأحد عشر لسياسة وطنية للشباب

1. **التعليم غير الرسمي:** التشجيع على التعلُّم النشط خارج إطار نظام التعليم الرسمي. مثل المهارات الحياتية. والتمرُّس باللغات الأجنبية. والمهارات التقنية. من خلال منظمات غير حكومية معنية بالشباب تتسم بالانفتاح وشاملة للجميع.
2. **سياسة تدريب الشباب:** التشجيع على إيجاد مدربين أكفاء في قطاع الشباب. وهو من متطلبات تكوين منظمات غير حكومية فاعلة للشباب.
3. **تشريع خاص بالشباب:** وضع تشريع يُشرك المنظمات غير الحكومية المعنية بالشباب في وضع القرارات الخاصة بالسياسات. ويكفل كفاءة المؤسسات الحكومية العاملة في قضايا الشباب.
4. **ميزانية الشباب:** تخصيص ميزانية إدارية ومنح المشروعات للمنظمات المعنية بالشباب.
5. **سياسة معلومات للشباب:** إحاطة الشباب علماً بالفرص المتاحة لهم. وضمان التواصل بين كل أصحاب المصلحة في السياسات الخاصة بالشباب. والشفافية في تنفيذ السياسات المعنية بالشباب.
6. **سياسة متعددة المستويات:** تخديد السياسات المعنية بالشباب التي سيتم تنفيذها على المستويين الوطني والمحلي.
7. **البحوث المعنية بالشباب:** العمل بانتظام على تخديد القضايا الرئيسية لرفاهية الشباب. وأفضل الممارسات في معالجة هذه القضايا. والدور المحتمل للمنظمات غير الحكومية للشباب.
8. **المشاركة:** مساندة المشاركة النشطة للمنظمات الشبابية في تصميم السياسات المعنية بالشباب وتنفيذها.
9. **التعاون بين الوزارات:** تنفيذ السياسات المعنية بقضايا الشباب في إطار متعدد القطاعات. لضمان المسؤولية الوزارية المشتركة عن هذه السياسات. وقد يكون ذلك من خلال مؤسسة مُكلِّفة بتنسيق الجهود الخاصة بالشباب.
10. **الابتكار:** التحفيز على وضع الحلول الخلاقة والبتكرة لمشكلات الشباب.
11. **هيئات استشارية للشباب:** إنشاء كيان. مثل لجان استشارية مهمتها محاولة التأثير على الحكومة فيما يتعلق بقضايا الشباب.

المصدر: منتدى الشباب الأوروبي 2002أ.

مجموعةً من الإجراءات المحددة على الصعيد الوطني. ولاسيما على المستوى المحلي كما هو مبين أدناه.

المشاركة والصوت المسموع والمواطنة

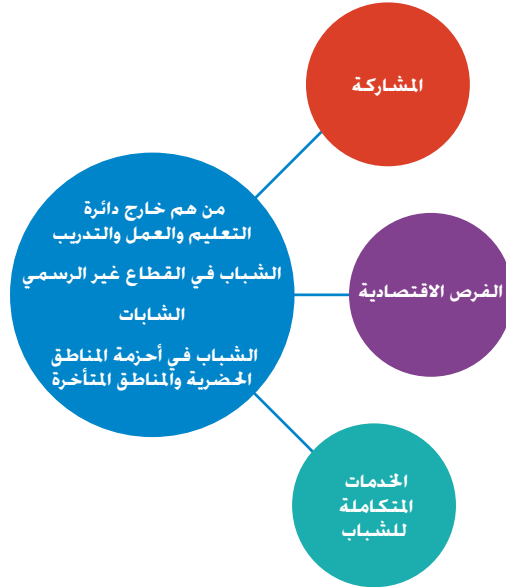
المستوى المحلي

- التنمية المجتمعية التي يقودها الشباب
- برنامج منح تنافسية لمساندة قدرات المنظمات غير الحكومية لتقديم الخدمات للشباب المستبعد.
- قنوات مؤسسية للتأثير في السياسة المحلية. مثل المجالس الشبابية المحلية
- الحماية القانونية للشباب المظلومين في المنازعات مع الشرطة
- الثقة بين الشباب والسلطات المحلية والشرطة
- مبادرات شبابية مشتركة بين المنظمات الدينية وغير الدينية

يلزم مساندة تنفيذ السياسات بإدارة للمؤسسات مستندة إلى الأداء. وتدعيمه بآليات لتشديد التنسيق فيما بين الهيئات والجمع بين الحكومة والمنظمات الشبابية. وإثرائه بتجميع منهجي للبيانات وأنظمة للرصد والتقييم تقوم على المشاركة. وكما يتضح في الشكل 6-1. ستشتمل سياسة متعددة الأبعاد تعني بقضايا الشباب على الركائز الثلاث التالية وما يخص كلا منها من إجراءات وتدابير:

- (1) المشاركة والمواطنة الإيجابية. (2) الوصول إلى الفرص الاقتصادية.
 - (3) الخدمات التي تراعي مصالح الشباب على المستوى المحلي
- تتطلب هذه الأبعاد الثلاثة لسياسة إشراك الشباب التي تقوم على المشاركة والفرص الاقتصادية والخدمات التي تراعي مصالح الشباب

الشكل 6-1. سياسة متعددة الأبعاد لإشراك الشباب



1. المشاركة والمواطنة الإيجابية

- تنمية مجتمعية يقودها الشباب
- العمل التطوعي
- مجالس الشباب من أجل المشاركة والصوت المسموع
- حقوق الإنسان

2. الحصول على الفرص الاقتصادية

- التوجيه المهني في التعليم الثانوي والجامعي
- التدريب على اكتساب المهارات
- منح التلمذة والتدريب الداخلي
- خدمات البحث عن الوظائف
- العمل الحر لدى الشباب

3. الخدمات الملائمة للشباب على الصعيد المحلي

- تدريب على مهارات الحياة الأساسية
- تكنولوجيا المعلومات والاتصالات والمهارات اللغوية
- أنماط حياة صحية
- خدمات المساندة القانونية
- تدريب النظراء
- الرياضة

المصدر: البنك الدولي

- برامج التلمذة الصناعية والتدريب الداخلي المعدة خصيصاً للشباب الأقل تعليماً ومن هم خارج دائرة العمل والتعليم والتدريب من خلال نُهج تراعي اعتبارات المساواة بين الجنسين

مستوى السياسة الوطنية

- خدمات التوجيه المهني في الجامعات من خلال شراكات بين القطاع العام/القطاع الخاص/المنظمات غير الحكومية
- الحصول على المعلومات، مثل بيانات الرصد والتقييم الدقيقة، وإجراء حوار سياسة الشباب بشأن سياسة التشغيل وبرامج تنشيط سوق العمل
- مشاورات الشباب ومشاركتهم، مباشرةً وعبر الإنترنت أيضاً، بشأن إصلاح سوق العمل
- استقاء ملاحظات تقييمية من المستفيدين، والرصد والتقييم

الخدمات التي تراعي مصالح الشباب

المستوى المحلي

- خدمات تراعي مصالح الشباب أعدت خصيصاً لمن هم خارج دائرة العمل والتعليم والتدريب وغيرهم من فئات الشباب المحرومة، ولاسيما الشباب الخاملات، بمشاركة الشباب (مثل المهارات الحياتية وتكنولوجيا المعلومات والاتصالات والتعليم الإلكتروني

المستوى الوطني

- مساندة قدرات المنظمات الوطنية غير الحكومية التي يقودها الشباب وبناء التحالفات
- برنامج منح تنافسية لمساندة المنظمات الطلابية والشبابية
- هيئات استشارية للطلاب على مستوى التعليم الثانوي والعالي
- إبداء الرأي في الإصلاحات والسياسة الوطنية، مثلاً من خلال المجالس الوطنية للشباب

الفرص الاقتصادية:

المستوى المحلي

- خدمات التوجيه المهني بشأن الوظائف في المدارس الثانوية في شراكة مع القطاع الخاص والمنظمات غير الحكومية
- التنمية المجتمعية التي يقودها الشباب وتراعي اعتبارات المساواة بين الجنسين مع تقديم حوافز في هيئة حويزات نقدية صغيرة
- الوساطة في التشغيل والإلحاق بالوظائف
- مشروعات أعمال حرة فردية وجماعية تراعي اعتبارات المساواة بين الجنسين من خلال منح بناء حصص أسهم رأس المال والحصول على التمويل

لتحقيقها وحدها دونما مساعدة. لذلك، ستكون هناك حاجة إلى أشكال جديدة من الشراكات بين الحكومة والقطاع الخاص والمجتمع المدني والمجتمعات المحلية لتصوير وإجاز هذه المهمة التي تواجه تونس. بالتزامن مع إصلاح السياسات والاقتصاد والمجتمع. ويطالب الشباب بإتاحة المجال لهم للمشاركة في عملية التجديد هذه، وفي الواقع، للاستفادة منها. لكن المخاطر قد تكون أكبر بكثير: إمكانية إيجاد اقتصاد منتج ومنصف ومجتمع سياسي ومدني نشط في مقابل إمكانية تزايد الاستقطاب والإجباط والسخرية، كما ورد وصفه في هذا التقرير. فالمضي نحو تحقيق نتيجة بناءة يبشر بجني ثمار عديدة، من بينها زيادة التحفيز والوعي والرضا والالتزام لدى الشبان والشابات. وهو ما يشهد به هذا التقرير.

وتنظيم مشروعات الأعمال الحرة ومهارات التأهل للعمل، وخدمات المساندة القانونية وتدريب النظراء والتطوع والألعاب الرياضية).

المستوى الوطني

- بناء قدرات المنظمات غير الحكومية التي تقدم الخدمات التي تهتم الشباب
- معايير جودة المحتوى
- اعتماد المهارات
- استقاء ملاحظات تقييمية من المستفيدين، والرصد والتقييم

لقد أعطت الثورة هؤلاء الشبان والشابات بارقة أمل في إمكانيات مستقبل جديد، ولكن مهمة بناء ذلك المستقبل لم تتحقق بعد إلى حد بعيد. إنها مهمة لا يمكن للشباب وحدهم إجازها. كما إنه لا يمكن إجازها بدون مشاركتهم. وهي ليست مهمة تستطيع الحكومة السعي

ثبت المراجع

- Ayeb, Habib. 2011. "Social and Political Geography of the Tunisian Revolution: The Alfa Grass Revolution." *Review of African Political Economy* 38 (129): 467-479.
- Bamyeh, Mohammed A. 2011. "The Tunisian Revolution: Initial Reflections." Portland State University, Sociology of Islam and Muslim Societies (blog). <http://www.pdx.edu/sociologyofislam/the-tunisian-revolution-initial-reflections-mohammed-a-bamyeh>.
- Ben Romdhane, Mahmoud. 2010. "L'éducation en Tunisie: une centralité historique menacée." In *Mélanges offerts au professeur Abdelmajid Charfi*, edited by R. Guemara. Tunis: Université de Tunis.
- Benhafaiedh, Abdelwahab. 2013. "Etude nationale sur l'inclusion socio-économique et la participation citoyenne des jeunes en Tunisie: Trajectoires d'inclusion et d'exclusion des jeunes ruraux." mimeo, Observatoire National de la Jeunesse, Tunis.
- British Council. 2013. *The Revolutionary Promise: Youth Perceptions in Egypt, Libya and Tunisia*. Cairo: British Council.
- Business News. 2011. "Tunisie-Bac: Un taux de réussite de 52,33 pc à la session principale." Business News.com.tn. June 24. <http://www.businessnews.com.tn/Tunisie---Bac--Un-taux-de-r%C3%A9ussite-de-52,33-pc-%C3%A0-la-session-principale,520,25387,1>.
- Cho, H. J., and M. Honorati. 2013. "Entrepreneurship Programs in Developing Countries--A Meta Regression Analysis." Policy Research Working Paper 6402, World Bank, Washington, DC.
- CNIPE (*Le Centre National d'Innovation Pédagogique et des Recherches sur l'éducation*). 2008. *Le redoublement chez les élèves du second cycle de l'enseignement de base et de l'enseignement secondaire, étude socio-éducative* (in Arabic). Tunis : Centre National d'Innovation Pédagogique et des Recherches sur l'éducation.
- Cunningham, Wendy, Maria Laura Sanchez Puerta, and Alice Wuermli. 2010. "Active Labor Market Programs for Youth: A Framework to Guide Youth Employment Interventions." Employment Policy Primer 16, World Bank, Washington, DC.
- David, Anda, and Mohamed Ali Marouani. 2013. "International Labor Mobility and Employment Interactions in Tunisia." Working Paper 804, The Economic Research Forum. Egypt.
- Abaab, Houcine. 2012. "Cartographie des institutions et principaux programmes de soutien à l'emploi des jeunes, en Tunisie." Background Paper, Tunisia Youth Inclusion Report, World Bank, Tunis.
- Actualités Tunisie News. 2012. "L'association I Watch propose un projet à Meherzia Laâbidi et Samir Dilou." September 7. <http://bit.ly/1niyEPW>.
- Addison, John, José Machado, and Pedro Portugal. 2013. "The Reservation Wage Unemployment Duration Nexus." *Oxford Bulletin of Economics and Statistics* 75 (6): 980-987.
- Aedo, Cristián, and Sergio Núñez. 2001. "The Impact of Training Policies in Latin America and the Caribbean: The Case of Programa Joven." Working Paper, Inter-American Development Bank, Washington, DC.
- AfDB. 2012a. *African Economic Outlook. Promoting Youth Employment*. OECD Publishing. DOI: 10.1787/aeo-2012-en.
- AfDB. 2012b. *Unlocking North Africa's Potential through Regional Integration: Challenges and Opportunities*. Tunis: African Development Bank.
- Al Jazeera. 2013a. "Tunisia's Facebook Candidates." The Stream, December 17. <http://stream.aljazeera.com/story/201312172218-0023261>.
- . 2013b. "Tunisian Rapper Jailed Over Police Insult." December 6. <http://www.aljazeera.com/news/africa/2013/12/tunisian-rapper-jailed-over-police-insult-2013125135116658581.html>.
- Angel-Urdinola, Diego F., Anne Hilger, and Rene Leon-Solano (editors). 2012. "Public Employment Programs in Tunisia" in *Building Effective Employment Programs for Unemployed Youth*. Washington, DC: World Bank.
- Angel-Urdinola, Diego F., Stefanie Brodmann, and Anne Hilger. 2012. "Labor Markets in Tunisia: Recent Trends and Policy Options." Middle East and North Africa Human Development Sector Unit (MNSHD), Report, World Bank, Washington, DC.
- Assad, R., and F. Roudi-Fahimi. 2009. *Youth in the Middle East and North Africa: Demographic Opportunity or Challenge?* Washington, DC: Population Reference Bureau.
- Auffray, Elodie. 2013. "Tunisie: le rap en sourdine." Liberation next Musique. October 4. http://next.liberation.fr/musique/2013/10/04/tunisie-le-rap-en-sourdine_937142.

- . 2013a. "Tunisia: Violence and the Salafi Challenge." Middle East and North Africa Report 137. International Crisis Group, Brussels.
- . 2013b. Tunisia's Borders: Jihadism and Contraband. Middle East and North Africa Report 148. International Crisis Group, Brussels.
- ILO. 2013. *Global Employment Trends for Youth*. Geneva: International Labour Organization.
- . 2014. "Transition vers le marché du travail des jeunes femmes et hommes en Tunisie." Work4Youth Publication Series 16. International Labour Organization, Geneva.
- ILOSTAT. Database. www.ilo.org/ilostat.
- INS. 2013. Labor Force Survey-*Enquête Nationale sur L'Emploi*, Institut National de la Statistique-Tunisie. <http://www.ins.nat.tn/fr/emploi.php>.
- International Crisis Group. 2013. "Tunisia: Violence and the Salafi Challenge." Middle East and North Africa Report 137, International Crisis Group, Brussels.
- ITCEQ. 2010. *Annual Report on the Competitiveness of the Tunisian Economy*. Tunis: Tunisian Institute of Competitiveness and Quantitative Studies.
- Ivanic, Maros, and Gloria La Cava (forthcoming). "The Implication of Improving Social and Economic Opportunities for Reducing Youth Inactivity, World Bank, Washington, DC.
- Jasmine Foundation. 2014. "Jasmine Foundation Briefing: Tunisia's New Elections Law 2014." Jasmine Foundation. May 21. <http://www.jasmine-foundation.org/en/?p=936>.
- Khouja, Ahmed, and Hayet Moussa. 2013. "L'intégration des jeunes dans la vie active et citoyenne en Tunisie: possibilités, opportunités et obstacles: Résultats de l'enquête qualitative." Background Paper, Tunisia Youth Inclusion Report, World Bank, Tunis.
- Korenblum, Jacob. 2013. "Frustration, Fearlessness and Fortune: How Youth-Led Startups are Redefining Entrepreneurship." *Innovations* (September): 49-54.
- La Cava, Gloria, and Sarah Michael. 2006. "Youth in the North Caucasus: From Risk to Opportunity." Environmentally and Socially Sustainable Development (ECSSD), Europe and Central Region, The World Bank, Washington, DC.
- La Cava, G., C. Rossotto, and C. Paradi-Guilford. 2011. "ICT for Youth in the Middle East and North Africa Region: Policies to Promote Employment and Social Inclusion." Arab Brief 1 (February), World Bank, Washington, DC.
- Lee, Jean Nahrae, Mattias Lundberg, David Margolis, David Newhouse, David Robalino, Friederike Rother, and Afia Tasneem. 2012. "Youth Employment: A Human Development Agenda for the Next Decade," Mimeo, World Bank, Washington, DC.
- Litow, S. 2013. "Innovating to Strengthen Youth Employment," *Innovations*, 8 (2): 27-33.
- De Soto, Hernando. 2011. "The Free Market Secret of Arab Revolutions." *Financial Times* (November 8).
- . 2012. "The Economic Roots of the Arab Spring." Transcript of lecture at the Council on Foreign Relations, April 23, 2012, New York. <http://www.cfr.org/middle-east-and-north-africa/economic-roots-arab-spring/p28050>.
- Dhillon, Naytej, and Tariq Yousef. 2009. *Generation in Waiting: The Unfulfilled Promise of Young People in the Middle East*. Washington, DC: Brookings Institute Press.
- Economist. 2013. "Youth Unemployment: Generation Jobless." *Economist* (April 27).
- Egel, Daniel, and Malek Garbouj. 2013. "Socioeconomic Drivers of the Spread of the Tunisian Revolution." RAND Corporation and the Graduate Institute, Geneva.
- European Youth Forum. 2002a. "11 Indicators of a (National) Youth Policy." Publication 0762-02 WYD. European Union, Brussels. http://www.un.org/esa/socdev/nyin/documents/CoE_indicators.pdf.
- European Youth Forum. 2002b. "Position Paper on Life-wide Learning for Active Citizenship." Adopted at the Council of Members, April 26-27, Brussels.
- Filiu, Jean-Pierre. 2011. *The Arab Revolution: Ten Lessons from the Democratic Uprising*. Oxford: Oxford University Press.
- ETF. 2014. "Young people Not in Employment, Education or tTraining in the EU Neighbourhood Countries," Report, European Training Foundation, Turin.
- Gallup World. 2013. Gallup World Poll. Presented at the World Bank Internal Brainstorming "Unbundling the Youth Inclusion Agenda," March 12, 2014.
- Glaser, B.G., and, A.L. Strauss. 1967. *The Discovery of Grounded Theory: Strategies for Qualitative Research*. Chicago: Aldine Publishing Company.
- Groh, M., N. Krishnan, D. McKenzie, and T. Vishwanath. 2012. "Soft Skills or Hard Cash? The Impact of Training and Wage Subsidy Programs on Female Youth Employment in Jordan." Policy Research Working Paper 6141, World Bank, Washington, DC.
- Haouas, Ilham, Edward Sayre, and Mahmoud Yagoubi. 2012. "Youth Unemployment in Tunisia: Characteristics and Policy Responses." Topics in Middle Eastern and African Economies 14 (September).
- IFC. 2012. "Education for Employment: Realizing the Arab Youth Potential." Education for Employment Report, International Finance Corporation, World Bank Group, Washington, DC. <http://www.e4earabyouth.com/pdf/MGLPDF136022536640.pdf>.
- IMF. 2014. "Arab Countries in Transition: An Update on Economic Outlook and Key Challenges." International Monetary Fund, Washington, DC.
- International Crisis Group. 2012. "Tunisie: Relever les défis économiques et sociaux." Middle East and North Africa Report 124. International Crisis Group, Brussels.

- Agenda for the Next Decade. "Social Protection and Labor Discussion Paper 1308. World Bank, Washington, DC.
- Saleh, Heba 2010. "High unemployment sparks Tunisian riot." *Financial Times* (December 21).
- Samti, Farrah. 2013. "Tunisian Youth Decides It's Time They Take Over." *Tunisia Live*. December 17. <http://www.tunisia-live.net/2013/12/17/tunisian-youth-decides-its-time-they-take-over/>.
- Schroeder, Christoph. 2013. *Startup Rising: The Entrepreneurial Revolution Remaking the Middle East*. New York: Palgrave Macmillan.
- Sestito, Paolo, and Eliana Viviano. 2011. "Reservation Wages: Explaining Some Puzzling Regional Patterns." *Labour* 25 (1): 63-88.
- Shimer, Robert, and Iván Werning. 2007. "Reservation Wages and Unemployment Insurance." *The Quarterly Journal of Economics* 122 (3): 1145-1185.
- SIGMA Group 2011. "Sondage d'Opinion Exclusif Sigma Post 14 Janvier 2011." <http://www.jeuneafrique.com/images/sondage-tunisie-sigma.pdf>.
- TIMSS. 2007. *Trends in International Mathematics and Science Study*. Chestnut Hill, MA: Boston College.
- Tunisia Labor Force Survey 2010. *Enquête Nationale sur L'Emploi, Institut national de la statistique*, Tunisia.
- United Nations. 2007. "Adolescents et jeunes en Tunisie: données et défis." United Nations.
- . United Nations. 2010. "World Population Prospects." United Nations Population Division, United Nations.
- . 2013. "A New Global Partnership: Eradicate Poverty and Transform Economies through Sustainable Development." Report of the High-Level Panel of Eminent Persons on the Post-2015 Development Agenda, United Nations, New York.
- UNICEF. 2012. Tunisia Country Statistics, UNICEF, Geneva.
- WEF. 2011. *The Global Competitiveness Report 2011-2012*. Geneva, Switzerland: World Economic Forum.
- . 2013. "The Challenge of Youth Unemployment." Visualization, World Economic Forum, Geneva, Switzerland. <http://www3.weforum.org/tools/gac/youth-unemployment-visualization-2013/#>.
- World Bank. 2004. "An OED Review of Social Development in Bank Activities." Operations Evaluation Department, World Bank, Washington, DC.
- . 2006. Tunisia-Agricultural Policy Review. Policy Report No. 35239-TN. World Bank, Washington, DC. <http://documents.worldbank.org/curated/en/2006/07/199565/tunisia-agricultural-policy-review>
- . 2007a. "Development and the Next Generation." World Development Report, World Bank, Washington, DC.
- . 2007b. EdStats: Education Statistics, World Bank, Washington, DC. <http://datatopics.worldbank.org/education/EdstatsHome.aspx>.
- 2007c. "Implementation Completion and Results Report," FYR of Macedonia Children and Youth Development Project, World Bank, Washington,
- Mahfoudh-Draouti, Dorra, and Imed Melliti. 2006. *De la difficulté de grandir. Pour une sociologie de l'adolescence en Tunisie*. Tunis: Centre de Publication Universitaire.
- McBride, Amanda, Michael Sherraden, and Carlos Benítez. 2003. "The Forms and Nature of Civic Service: A Global Assessment. Research Report, Center for Social Development, Washington University, St. Louis.
- McKenzie, David, and Christopher Woodruff. 2012. "What Are We Learning from Business Training and Entrepreneurship Evaluations Around the Developing World? Policy Research Working Paper 6202. World Bank, Washington, DC.
- Melliti, Imed. 2011. *Les jeunes et le travail en Tunisie: Perspectives internationales sur le travail des jeunes*. Québec: Les Presses de l'Université de Laval.
- Ministère de l'Éducation. 2012. *Statistiques scolaires 2011/2012, République Tunisienne*.
- Mullis, I.V.S., M.O. Martin, P. Foy, and A. Aurora. 2012. *TIMSS 2011 International Mathematics Report: Findings from IEA's Trends in International Mathematics and Science Study at the Fourth and Eighth Grades*. Chestnut Hill, MA: TIMSS and PIRLS International Study Center, Boston College.
- Muravyev, A., O. Talavera, and D. Schäfer. 2009. "Entrepreneurs' Gender and Financial Constraints: Evidence from International Data." *Journal of Comparative Economics* 37 (2): 270-286.
- Murphy, E. 2012. "Problematising Arab Youth: Generational Narratives of Systemic Failure." *Mediterranean Politics* 17 (1).
- National Employment Fund. 2011. Administrative data. Tunis.
- Observatoire National de la Jeunesse-Social Science Forum. 2013. "Youth and Participation in Public Life." Youth Barometer 2013, Tunis.
- OECD. 2012. *Better Skills, Better Jobs, Better Lives: A Strategic Approach to Skills Policies*. OECD Publishing. <http://dx.doi.org/10.1787/9789264177338-en>.
- ONJ. 2013. "Agora Survey," *Observatoire Nationale de la Jeunesse*, Tunis.
- Oxford Business Group. 2009. Tunisia 2009-The Report. Oxford.
- Parker, Emily. 2013. "Tunisian Youth: Between Political Exclusion and Civic Engagement." *Tunisia Live*. June 14. <http://www.tunisia-live.net/2013/06/14/tunisian-youth-between-political-exclusion-and-civic-engagement>.
- PoeticPolitico. 2013. "Why the World Should Listen Upto Tunisia's Youth Movement." *Poetic Politico* (blog). <http://thepoeticpolitico.wordpress.com/2013/12/18/why-the-world-should-listen-up-to-tunisia-youth-movement/>.
- Premand, Patrick, Stefanie Brodmann, Rita Almeida, Rebekka Grun, and Mahdi Barouni. 2012. "Entrepreneurship Training and Self-Employment among University Graduates: Evidence from a Randomized Trial in Tunisia." Policy Research Working Paper 6285, World Bank, Washington, DC.
- Puerto, O.S. 2007. "Interventions to Support Young Workers in Latin America and the Caribbean: Regional Report for the Youth Employment Inventory." World Bank, Washington, DC.
- Robalino, David, David Margolis, Friederike Rother, David Newhouse, and Mattias Lundberg. 2013. "Youth Employment: A Human Development

- . 2013c. "Creating Good Jobs in Tunisia: Revisiting Labor Market Outcomes, Constraints, and Institutions in Tunisia." Background Paper Report for the Tunisia Development Policy Review, World Bank, Washington, DC.
- . 2013d. Development Policy Review: Towards Innovation Driven Growth. Report. World Bank, Washington, DC.
- . 2013e. "Feasibility Study: Microwork for the Palestinian Territories." Country Management Unit for the Palestinian Territories and Information Communication Technologies Unit, World Bank, Washington, DC.
- . 2013f. Inclusion Matters: The Foundation of Shared Prosperity, Social Development Department. Washington DC.
- . 2013g. *Jobs for Shared Prosperity-Time for Action in the Middle East and North Africa*. Washington, DC: World Bank.
- . 2013h. *Opening Doors: Gender Equality and Development in the Middle East and North Africa*. MENA Development Report. Washington, DC: World Bank.
- . 2013i. "The Unfinished Revolution: Bringing Opportunity, Good Jobs and Shared Prosperity." Tunisia: Development Policy Review, World Bank, Washington, DC.
- . 2013j. Tunisia Investment Climate Assessment. Report. World Bank, Washington, DC
- . 2014. Tunisia Development Policy Review. Report. World Bank, Washington, DC.
- World Education Services. 2006. "Tunisia Education System." *World Education News and Reviews* 19 (2).
- Yaros, Bernard. 2012. "Business Incubator Boosts Entrepreneurial Talent in Tunisia." *Tunisia Live*. November 28. www.tunisia-live.net/2012/11/28/housing-entrepreneurial-talent-picks-up-in-tunisia.
- . 2008. "The Road Not Traveled Education Reform in the Middle East and North Africa." Middle East and North Africa Development Report. World Bank, Washington, DC.
- . 2009. Education at a Glance: Tunisia. World Bank, Washington, DC.
- . 2010a. "Republic of Tunisia Development Policy Review: Towards Innovation-driven Growth." Social and Economic Development Group, Middle East and North Africa Region Report. 50847-TN World Bank, Washington, DC.
- . 2010b. "Young People in Arab Countries: Promoting Opportunities and Participation." Background Paper of the World Bank Workshop on Young People in Arab Countries, April 28-30, Marseille.
- . 2011. "Gender Equality and Development: World Development Report 2012." World Bank, Washington, DC.
- . 2012a. "A Partir d'une Revue de la Littérature sur les Jeunes et la Révolution en Tunisie." Background Paper, Tunisia Youth Inclusion Report. World Bank, Tunis.
- . 2012b. Building Effective Employment Programs for Unemployed Youth in the Middle East and North Africa. World Bank, Report. Washington, DC.
- . 2012c. Morocco Household and Youth Survey; Rabat.
- . 2012d. Tunisia Household Survey on Youth in Rural Areas (THSYRA). World Bank, Washington, DC.
- . 2012e. Tunisia Household Survey on Youth in Urban Areas (THSYUA). World Bank, Washington, DC.
- . 2012f. "Jobs: World Development Report 2013." World Bank, Washington, DC.
- . 2013a. "Advancing Tunisia's Global Integration: Reform Options in the Context of Deeper Integration with the EU." Poverty Reduction and Economic Management Department, Middle East and North Africa Region Report 88361-TN, World Bank, Washington, DC.
- . 2013b. Bridging the Spatial Divide: Labor Market Outcomes in Urban Tunisia. Report. World Bank, Washington, DC.

المرفق

المرفق 1: مصادر البيانات

تعتمد هذه الدراسة على مسوح استقصائية منفصلة للأسر في الريف والحضر في تونس وبحوث نوعية إضافية شاملة.

مسح سكان الحضر

في إطار هذه الدراسة، أُجري المسح الأسري عن الشباب في المناطق الحضرية بتونس في عام 2012. وأعدت تصورات هذا المسح مجموعة من أساتذة الجامعات والطلاب التونسيين تُسمى مشروع مواطن (Projet Citoyen) من مختلف الجامعات في تونس، ولاسيما *الدرسة العليا للعلوم الاقتصادية والتجارية في تونس*. وكان الدافع إلى هذا المسح هو الاختلافات الملاحظة بين مختلف أجزاء البلاد، ومنها الأحياء في منطقة تونس الكبرى، وهو يهدف إلى الفهم العلمي للتفاوتات في المناطق الحضرية مع التركيز على الفرص الاقتصادية للشباب. وأدى هذا الجهد إلى تعاون بين *العهد الوطني التونسي للإحصاء والندوبية العامة للتنمية الجهوية والبنك الدولي*. فقدّم المعهد الوطني للإحصاء إطار اختيار العينة، وقدّمت الـندوبية بوصفها النظير الحكومي الرئيسي الإرشادات بشأن مجال المسح ومحور تركيزه في المناطق الحضرية، وقدم البنك الدولي المساندة الفنية والمالية. وتم تصميم المسح الأسري عن الشباب في المناطق الحضرية بتونس بحيث يُمثّل المناطق المختلفة، ويُمثّل المسح مناطق تونس السبع، مع اعتبار تونس الكبرى منطقة منفصلة عن منطقة الشمال الشرقي. وغطى المسح 4214 أسرة تعيش في مناطق حضرية. وسُجّبت العينة على مرحلتين. في المرحلة الأولى كان اختيار 352 منطقة تعداد باستخدام التعداد العام للسكان والسكن في عام 2004 بوصفه إطاراً لسحب العينة. وفي المرحلة الثانية تم اختيار 12 أسرة معيشية داخل كل منطقة تعداد شملت العينة. وحدث جمع البيانات في معظمه في شهري مايو/أيار ويونيو/حزيران 2012، وجرت زيارات إضافية معادة في وقت لاحق من عام 2012. وخضعت الأعمال الميدانية لمتابعة دقيقة لتعظيم معدلات الاستجابة وبلغت الاستجابة ما لا يقل عن 85 في المائة في كل منطقة.

ويجمع المسح الأسري عن الشباب في المناطق الحضرية بتونس على نحو فريد بين بيانات أصلية عن الخصائص الموضوعية الأسرية والفردية وبيانات عن التصورات والتطلعات ولاسيما بين الشباب. ويستند هذا المسح إلى استبيان أوسع وأكثر تفصيلاً من مجرد مسح للأيدي العاملة، ويتيح فهماً أعمق لعلاقات الارتباط بين نواتج سوق العمل، ويهدف إلى تكوين فهم أفضل للتطلعات والتصورات والمعوقات الخاصة بالوظائف التي يواجهها الشباب التونسيون في الحصول على الفرص الاقتصادية والخدمات الأساسية، ومن السمات الفريدة لهذا المسح أن نماذج مُعيّنة قدّمت إلى كل الأفراد الذين تبلغ أعمارهم 15 عاماً فأكبر في كل أسرة شملت العينة. وعلى النقيض من المسح المعتاد للأيدي العاملة الذي يجري فيه جميع المعلومات الأساسية فحسب عن التوظيف، فإن هذا المسح يتضمّن جوانب تفصيلية عن البحث عن وظيفة والتوظيف وظروف العمل والرضا الوظيفي. وفضلاً عن ذلك، فإن أفراد الأسر الذين تتراوح أعمارهم بين 15 و-29 عاماً أُعد لهم نموذج جمع المعلومات عن مواقفهم وآرائهم في الحكومة والاقتصاد ومشاركتهم في برامج التدريب على المهارات والبرامج الأخرى لتوسيع فرص التوظيف (البنك الدولي 2013 ب).

مسح سكان الريف

وللاستفادة من جمع البيانات في المناطق الحضرية، تم إجراء مسح ثان في عام 2012 في المناطق الريفية، وكان حجم العينة في المسح الأسري عن الشباب في المناطق الريفية بتونس 1400 أسرة في المنطقة الريفية بكاملها في تونس كما حددها المعهد الوطني التونسي للإحصاء. ولغرض المعاينة، تم جميع الهيكل الإداري للولايات في ثلاث مناطق مسح. وهذه البيانات نموذجية على مستوى هذه المناطق المسحية التي تتناسب إلى حد كبير مع المناطق الريفية المتميّزة من النواحي الاجتماعية الاقتصادية والجغرافية. وتُغطّي منطقة المسح الأولى الساحل وتشمل الولايات الساحلية في شمال البلاد وشرقها. أما منطقة المسح الثانية فتُغطّي

والفترة الزمنية للمسح (مسح منظمة العمل الدولي تم في عام 2013، أمّا مسح البنك الدولي فقد أجريت في أواخر عام 2012)، وإجمالاً، كانت تقديرات توظيف الشباب ومن هم خارج دائرة العمل والتعليم والتدريب على أساس بيانات منظمة العمل الدولية أعلى بما يتراوح بين خمس نقاط مئوية وثمانية نقاط عن تقديرات البنك الدولي. وإذا أخذنا في الحسبان الاختلاف في الفترات الزمنية للمسح وعيناتها، فإن الاختلافات لا تزال في نطاق معقول من الانحراف المعياري.

وعرضت مطبوعة منفصلة أعدها المرصد الوطني للتشغيل، باستخدام مسح الانتقال من الدراسة إلى العمل لعام 2013 الذي أجرته منظمة العمل الدولية، تقديرات خاصة "بالشباب العاطلين عن العمل وغير المتحقين بالدراسة أو التدريب" (المصدر). ويتشابه هذا التعريف بعض الشيء فيما يبدو مع مفهوم الشباب خارج دائرة التعليم والعمل والتدريب المستخدم في هذه الدراسة، لكنه يختلف في جانب واحد مهم: إذ يتضمن مفهوم من هم خارج دائرة التعليم والعمل والتدريب جميع الشباب العاطلين عن العمل وجميع الشباب الذين أصابهم الفتور والإحباط ولا يبحثون بنشاط عن عمل. ويعتبر تعريف من هم خارج دائرة التعليم والعمل والتدريب أكثر شمولاً، ويأخذ بعين الاعتبار جميع الشباب ونظراً لإصابة شريحة كبيرة من الشباب التونسيين بالإحباط، وتوقفها عن البحث بنشاط عن وظائف، فإن هؤلاء الشباب لا يعتبرون رسمياً "عاطلين عن العمل". ويُعتبر تعريف من هم خارج دائرة التعليم والعمل والتدريب أوسع نطاقاً، ويأخذ بعين الاعتبار جميع الشباب العاطلين عن العمل، وجميع الشباب المحبطين، فيما عدا المنخرطين في التعليم أو التدريب. وفي واقع الأمر، فإن الأساس المنطقي الرئيسي لاستخدام هذا المفهوم، بدلاً من البطالة، يتمثل في إبراز الشرائح الكبيرة من الشباب المحرومين من الفرص الاقتصادية، ونظراً للتعريف الضيق للبطالة، فإن تقديرات الشباب التونسيين خارج دائرة التعليم والعمل والتدريب الواردة في هذا التقرير تبلغ ضعف الأرقام الواردة الخاصة "بالشباب العاطلين غير المتحقين بالدراسة أو التدريب" في هذا المصدر.

البحوث النوعية

قام الباحثون بتنظيم 21 مجموعة تركيز يضم كل منها ما بين ثمانية مشاركين و12 مشاركا وأجروا 35 مقابلة فردية، وإجمالاً، شملت البحوث النوعية 199 شاباً في كل مناطق البلاد السبع: مدينة تونس، وزغوان والمهدية وجندوبة وسيدي بوزيد وقفصة ومدنين، ولتحقيق عينة نموذجية، أخذ الباحثون في الحسبان جنس المشارك وإقامته في الريف أو الحضر، وخصائصه الأخرى عند اختيار المجموعات التالية: المتسربين من المدارس، والحاصلين على التعليم الثانوي، والطلاب، والشباب الذين حصلوا على تدريب مهني، والخريجين العاطلين، والشباب الذين يعملون في القطاع

الجنوب وتشمل الولايات الجنوبية. وتُغطّي منطقة المسح الثالثة الداخل الريفي لتونس وتشمل المناطق النائية لوسط البلاد وغربها بما فيها الحدود الجزائرية. وأجري المسح في ديسمبر/كانون الأول 2012 وتداخل مع بعض أجزاء جمع البيانات في مسح المناطق الحضرية. وربما أدّت الاختلافات الموسمية إلى بعض الاختلافات من حيث التوظيف (الذي تنخفض مستوياته في العادة في المناطق الريفية في الشتاء)، ولكن من غير المحتمل أن تؤثر في النواتج الأخرى. ولم يتم جميع البيانات الخاصة بالمسح الريفي والحضري بغرض التحليل.

وسُحبت العينة في المسح الأسري عن الشباب في المناطق الريفية بتونس من أحدث تعداد سكاني متاح وهو التعداد العام للسكان والسكن في عام 2004 والذي قدّمه المعهد الوطني للإحصاء. وأتاح هذا التعداد أيضاً إطار المعاينة لمسح الشباب في المناطق الحضرية والأحزمة المحيطة بالحضر. ولتحديد عدد الأسر في المناطق الريفية، تم استخدام مبدأ تناسب المناطق المحتملة لضمان الصفة التمثيلية للمسح. ونظراً لأن التركيز العام للبحث كان على الشباب، فإن تصميم العينة يضمن تمثيل الشباب الذي تم تحديده بالفئة العمرية 15 إلى 29 عاماً. ويقوم تناسب حجم الشباب من السكان على أساس تقسيم تونس إلى مناطق تعداد¹ وتضم كل منطقة تعداد حوالي 100 - 120 أسرة. وإجمالاً، تم على نحو عشوائي اختيار 70 منطقة تعداد، 29 منها على امتداد الساحل، و 10 في الجنوب و31 في المناطق الداخلية للمسح. ويتناسب التوزيع النسبي بين مناطق المسح مع حصص كل منها من الشباب. ومن كل منطقة من مناطق التعداد السبعين، تم على نحو عشوائي اختيار 20 أسرة، وهو ما أدّى إلى أن الحجم الكلي للعينة بلغ 1400 أسرة.

وقام بالاختيار العشوائي لوحدات المعاينة الأولية خبراء من المعهد الوطني للإحصاء، كانوا أيضاً مسؤولين عن إطار العينة في المسح الحضري. ويجري سحب 20 أسرة من كل وحدة معاينة أولية على أساس منظم ومحدد تحديداً واضحاً. وتم استخدام طريقة المسار العشوائي في كل وحدة معاينة أولية من وحدات العينة التي اشتملت على نقطتي بدء منفصلتين في الأطراف المتقابلة للبعد الشرقي الغربي لكل وحدة معاينة أولية، والتحرك نحو المركز السكاني لهذه الوحدة لتسهيل التغطية الكاملة للأسر التي تسكن في الوسط وكذلك في المناطق النائية.

الاختلافات بين تقديرات منظمة العمل الدولية والبنك الدولي.

تستند مسح منظمة العمل الدولية لانتقال الشباب إلى العمل ومسح البنك الدولي عن الشباب في المناطق الحضرية والريفية إلى إطار المعاينة الرسمي نفسه الذي قدمه المعهد الوطني للإحصاء. ومن حيث المبدأ يجب أن تكون نتائج المسح متشابهة جداً. والاختلافات الرئيسية بين المسح هي حجم العينة (فمسح منظمة العمل أكبر)

الخدمات الفردية الذين يعملون لحساب مؤسسات عامة أو غير حكومية وآخرين يقدمون خدمات للشباب في البلديات الأربع عشرة التي شملتها العينة. وكما حدث في اختيار المشاركين في مجموعات التركيز من أجل المقابلات الفردية. استخدم الميسرون معايير وضعها المرصد الوطني للشباب بالتعاون مع البنك الدولي. وتم تسجيل المقابلات تسجيلاً سمعياً بعد استئذان من أجريت المقابلات معهم.

وفي حالة المقابلات مع مجموعة التركيز والأفراد على السواء، تم تفرغ التسجيلات السمعية وقام الاستشاريون المحليون بمساعدة الطلاب بتحليل البيانات باستخدام أسلوب نظرية جليسر وشترواس. وعلى وجه التحديد أسلوب تحرير التحليل باستخدام النص الكامل لمقابلات مجموعات التركيز والمقابلات الفردية (Glaser and Strauss, 1967). ومن خلال هذه العملية وباستخدام شكل مهيكلي. يقرأ الباحثون بعناية الإجابات لتحديد الكلمات الرئيسية في كل إجابة. ويستخدمون هذه الكلمات في تصنيف فئات الجيبين داخل الاستبيان. ثم يستخدمون هذه الفئات في وضع محاور تركيز من خلال بنود الأسئلة. وهذه عملية تسلسلية تكون فيها الكلمات الرئيسية الأساس ومحاور التركيز أعلى مستوى لتجميع الإجابات. وقام مستشارو البنك الدولي أيضاً على نحو منفصل بإجراء التحليل لضمان ضبط الجودة. فهذه ممارسة معتادة في البحوث النوعية. واستخدم الاستشاريون برنامج NUDIST من أجل إجراء العملية التحليلية.

ملاحظات

1. يشير المعهد الوطني التونسي إلى مناطق التعداد أيضاً باسم District de Recensement باللغة الفرنسية.

غير الرسمي، وأصحاب مشاريع الأعمال الحرة الصغيرة، والشباب العاملين براتب، وأرباب الأعمال الحرة من الشباب. واشتملت معايير المقابلات على التعليم، وإصلاح التعليم ونوعيته، وتجربة البطالة والتوظيف. وحالة البلاد منذ اندلاع الثورة.

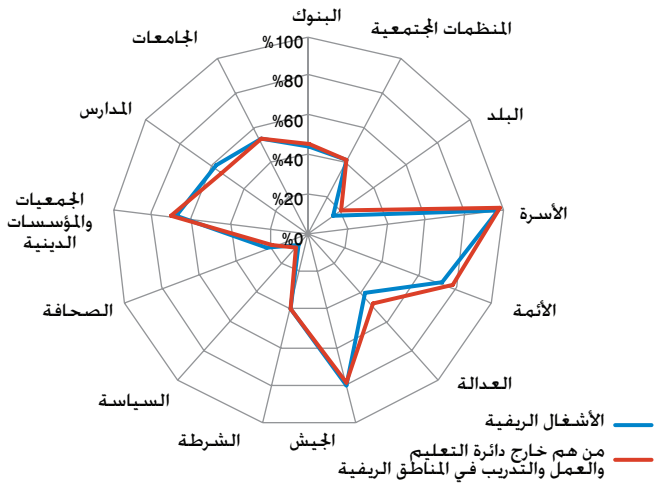
وأدى استخدام العلاقات الشخصية والمؤسسات الاجتماعية والشبكات المهنية في تحديد الجيبين في المسح واختيارهم إلى تحيز يحابي الذكور وارتفاع نسبة الجيبين في نطاق الحد الأقصى للأعمار بما في ذلك بعض الجيبين الذين تزيد أعمارهم على 29 عاماً. وكان الباحثون يخشون أن يؤدي استبعاد الخريجين غير المشتغلين الذين تزيد أعمارهم على 29 عاماً إلى عزلهم عن أقرانهم الأصغر سناً. ومن ثم إفساد الانسجام بين الشباب التونسي الذين يعيشون في البلديات أو الأحياء نفسها.

وأجريت مناقشات مجموعات التركيز باللغة الفرنسية مع قيام مستشار أكاديمي وطالب بدور التيسير وتدوين الملاحظات على الترتيب. وذلك باستخدام إرشادات وإجراءات وضعها البنك الدولي وقام بتجربة اختبارها بالتعاون مع المرصد الوطني للشباب واستشاريين. وحصل الباحثون على إذن من المشاركين في كل من مجموعات التركيز لتسجيل الجلسات تسجيلاً سمعياً. وخلال مناقشات مجموعات التركيز دُعي المشاركون إلى المشاركة في المقابلات الفردية. وقدم الذين أبدوا اهتماماً بتلبية هذا الطلب إلى القائم بدور التيسير أسماءهم ومعلومات عن كيفية الاتصال بهم.

واستناداً إلى معايير الاختيار، ولاسيما تقييم الاستشاري للمشاركة النشطة للمشاركة وسلوكه في مجموعة التركيز التي شارك فيها، اختار الميسر أحد المشاركين من بين الذين تطوعوا في الأصل لإجراء مقابلات فردية معهم. وطلب الميسر بعد ذلك معلومات تفصيلية من هذا المشارك باستخدام دليل إرشادي وضعه البنك الدولي بالتعاون مع المرصد الوطني للشباب ومستشارين. وأجرى المستشارون أيضاً مقابلات مع مقدمي

المرفق 2: المشاركة والصوت المسموع والمواطنة الإيجابية للشباب

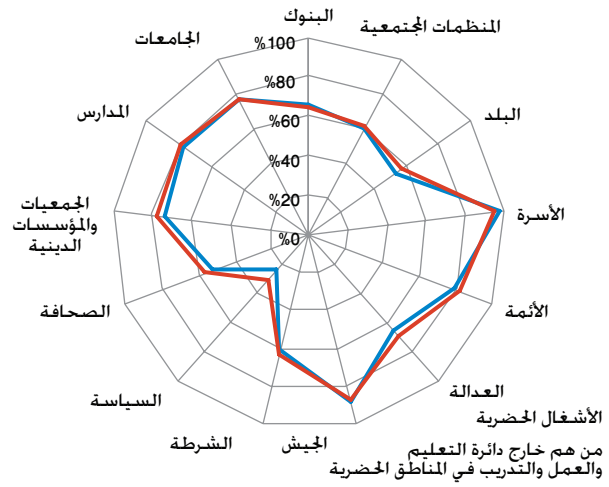
المرفق 2-2. الثقة في المؤسسات العمومية والدينية - حسب من هم خارج دائرة العمل والتعليم والتدريب (الريف)



المصدر: البنك الدولي 2012.

ملاحظة: الرقم يشمل جميع الشباب في الفئة العمرية 15-29 عاما غير الملحقين بالدراسة أو التدريب.

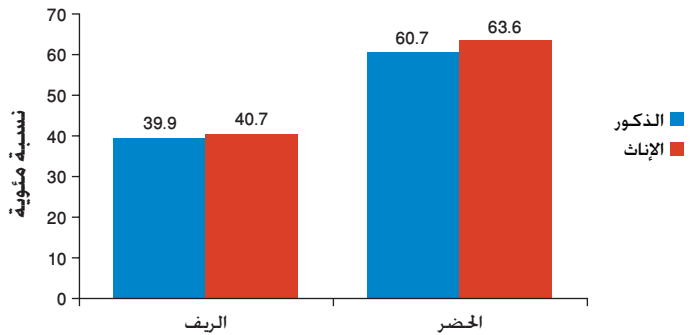
المرفق 2-1. الثقة في المؤسسات العمومية والدينية - حسب من هم خارج دائرة العمل والتعليم والتدريب (الحضر)



المصدر: البنك الدولي 2012.

ملاحظة: الرقم يشمل جميع الشباب في الفئة العمرية 15-29 عاما غير الملحقين بالدراسة أو التدريب.

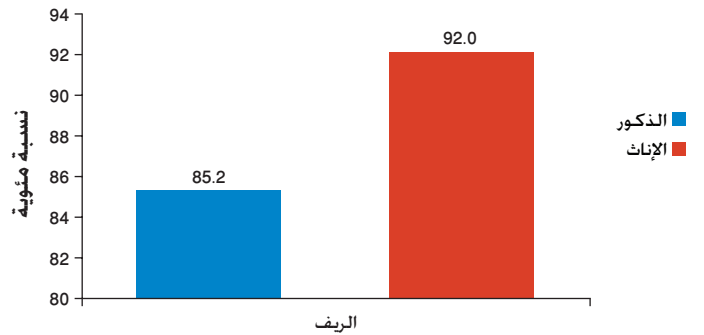
المرفق 2-4. الثقة في المنظمات المجتمعية- الريف مقابل الحضر



المصدر: البنك الدولي 2012، 2012.

ملاحظة: يشير الشكل إلى جميع الشباب.

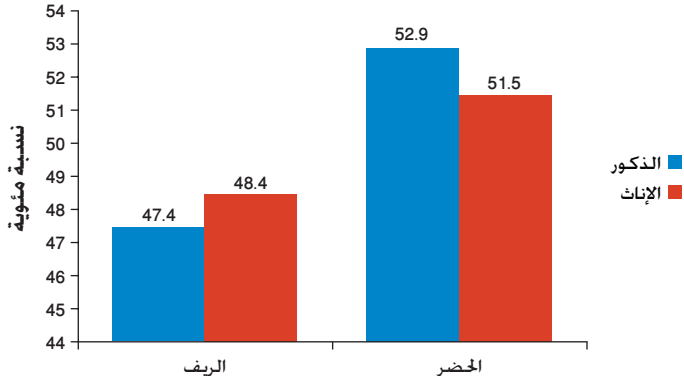
المرفق 2-3. أهمية المنظمات المجتمعية للتنمية المحلية (تونس، الريف)



المصدر: البنك الدولي 2012.

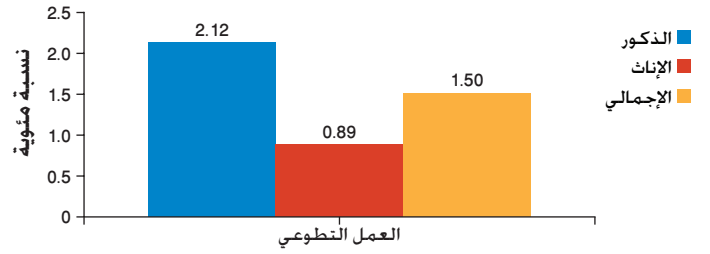
ملاحظة: الرقم يشمل جميع الشباب في الفئة العمرية 15-29 عاما. البيانات متوفرة فقط للمناطق الريفية.

المرفق 2-6. مشاركة الشباب في الانتخابات



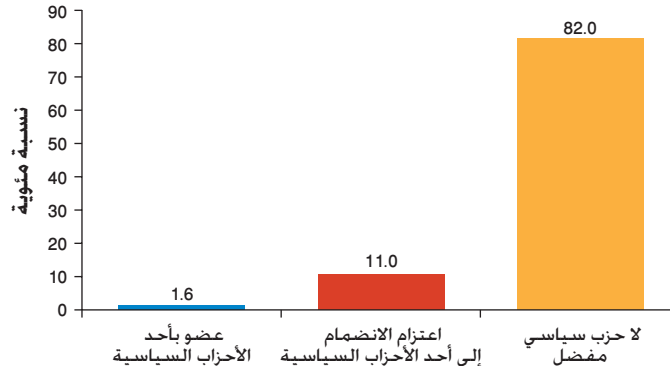
المصدر: البنك الدولي 2012، 2012هـ.
ملاحظة: الرقم يشمل جميع الشباب في الفئة العمرية 15-29 عاما.

المرفق 2-5. تطوع الشباب (المناطق الحضرية بتونس) - حسب نوع الجنس



المصدر: البنك الدولي 2012هـ.
ملاحظة: يشير الشكل إلى جميع الشباب.

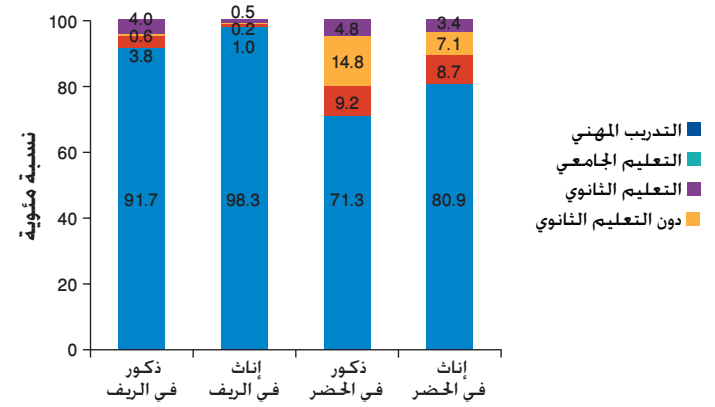
المرفق 2-7. المشاركة النشطة في الحياة السياسية



المصدر: Agora Survey 2013، المرصد الوطني للشباب التونسي.
ملاحظة: الرقم يشمل جميع الشباب الريفيين في الفئة العمرية 15-29 عاما.

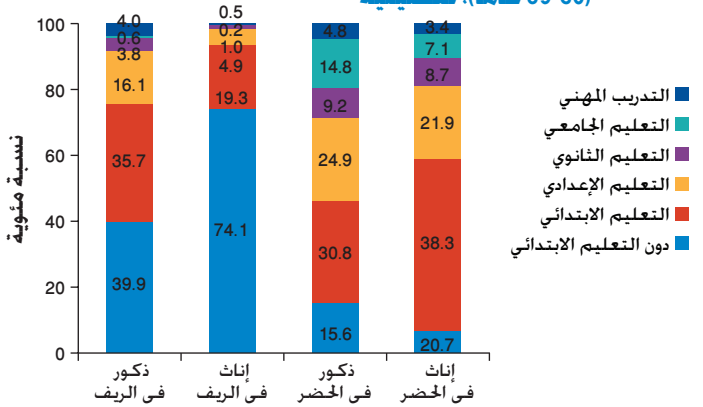
المرفق 3: الخمول والبطالة بين الشباب والوقوع خارج دائرة التعليم والعمل والتدريب

المرفق 3-1. أعلى مستوى تعليمي بين الشباب المندرجين خارج دائرة التعليم والعمل والتدريب حسب نوع الجنس (عاما 59-30)



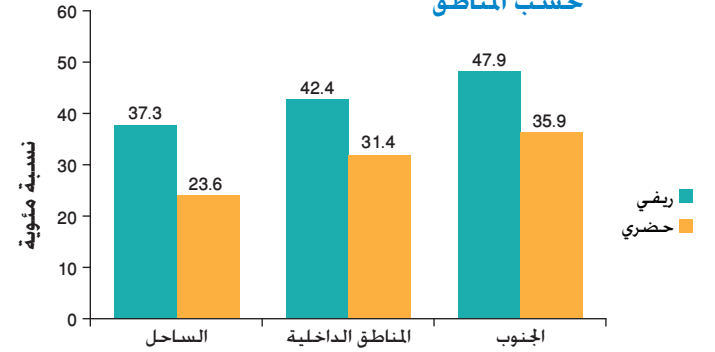
المصدر: البنك الدولي 2012، 2012هـ. ملاحظة: يشير الشكل إلى جميع من هم خارج دائرة التعليم والعمل والتدريب في الفئة العمرية 59-30 عاماً.

المرفق 3-2. أعلى مستوى تعليمي بين الشباب المندرجين خارج دائرة التعليم والعمل والتدريب مصنفة حسب نوع الجنس (عاما 59-30). تفصيلية



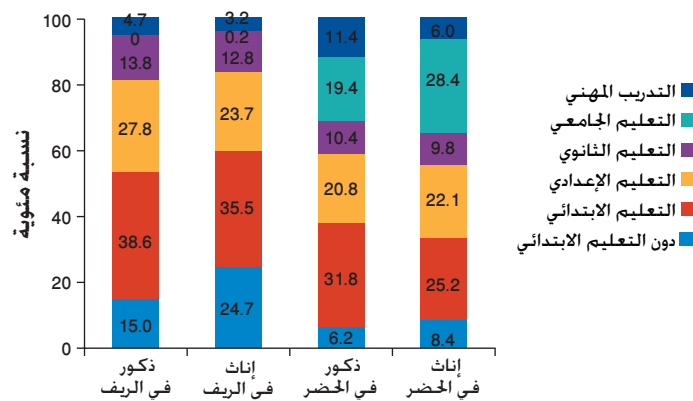
المصدر: البنك الدولي 2012، 2012هـ. ملاحظة: يشير الشكل إلى جميع من هم خارج دائرة التعليم والعمل والتدريب في الفئة العمرية 29-15 عاماً.

المرفق 3-3. من هم خارج دائرة التعليم والعمل والتدريب حسب المناطق



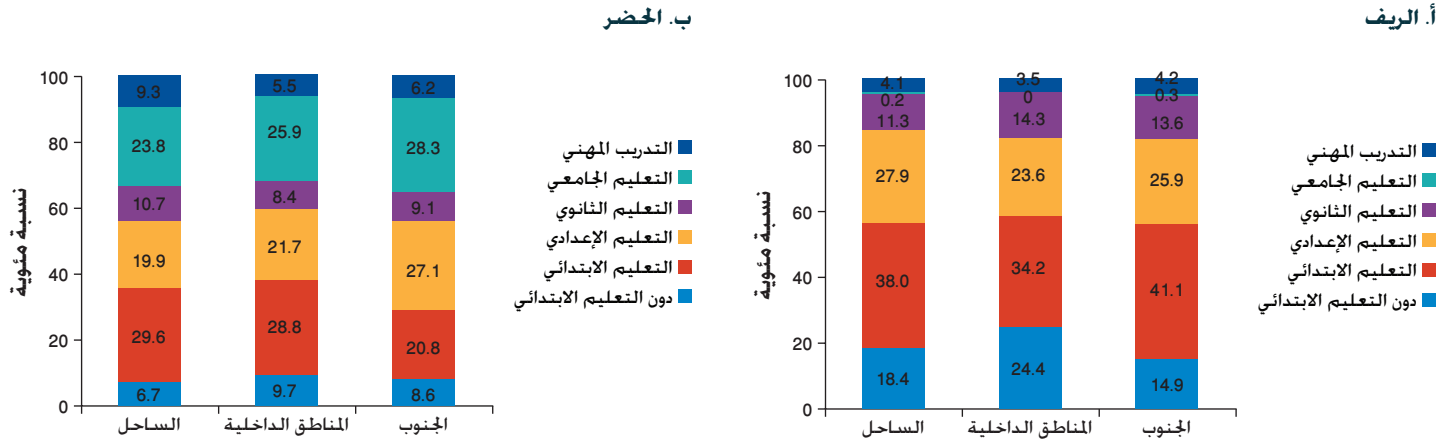
المصدر: البنك الدولي 2012، 2012هـ. ملاحظة: يشير الشكل إلى كل من هم خارج دائرة التعليم والعمل والتدريب.

المرفق 3-4. أعلى مستوى تعليمي بين الشباب المندرجين خارج دائرة التعليم والعمل والتدريب حسب المناطق (عاما 29-15)



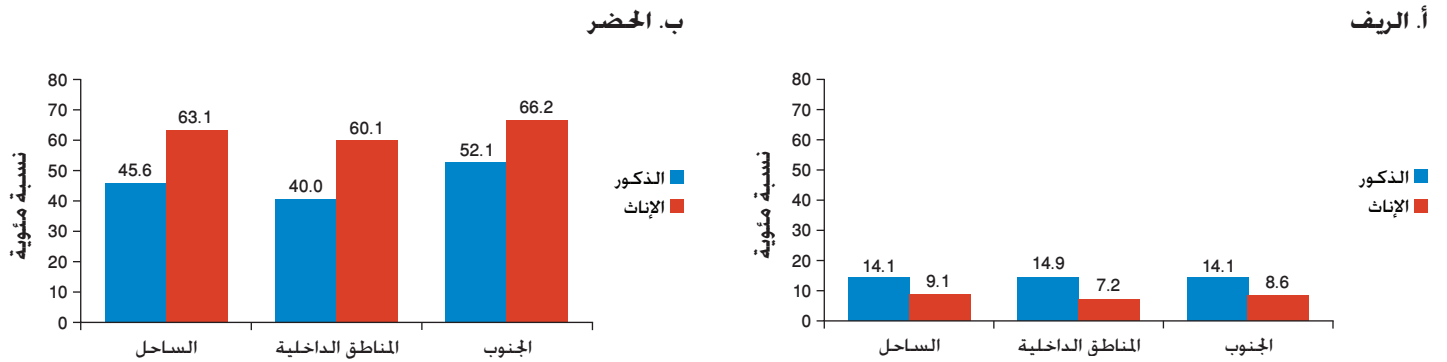
المصدر: البنك الدولي 2012، 2012هـ. ملاحظة: يشير الشكل إلى كل من هم خارج دائرة التعليم والعمل والتدريب في الفئة العمرية 29-15 عاماً.

المرفق 3-5. أعلى مستوى تعليمي بين الشباب المندرجين خارج دائرة التعليم والعمل والتدريب حسب المناطق (15-29 عاما)



المصدر: البنك الدولي 2012، د: 2012هـ.
ملاحظة: يشير الشكل إلى كل من هم خارج دائرة التعليم والتدريب.

المرفق 3-6. من هم خارج دائرة التعليم والتدريب ومسجلون على أنهم عاطلون حسب المناطق



المصدر: البنك الدولي 2012، د: 2012هـ.
ملاحظة: يشير الشكل إلى كل من هم خارج دائرة التعليم والتدريب.

الجدول 3-1. نموذج بروبيت للانقطاع عن الدراسة في سن مبكرة

الريف في تونس			الحضر في تونس			متغيرات مفسّرة
-0.2617***	-0.2459***	-0.2608***	-0.4262***	-0.3685***	-0.3551***	الإناث
(0.0524)	(0.0516)	(0.0511)	(0.0725)	(0.0695)	(0.0669)	
-0.0531	-0.2079***		-0.2838**	-0.5171***		إتمام التعليم الابتدائي *
(0.0608)	(0.0585)		(0.1251)	(0.1249)		
-0.1559	-0.4319***		-0.8645***	-1.2092***		إتمام التعليم الثانوي *
(0.1090)	(0.1060)		(0.1569)	(0.1519)		
-0.7071***	-0.9332***		-0.8738***	-1.3352***		إتمام التعليم العالي *
(0.1038)	(0.0999)		(0.1508)	(0.1456)		
-0.3689*	-0.5310***		-0.4287**	-0.7510***		إتمام التدريب المهني *
(0.1994)	(0.1977)		(0.1938)	(0.1931)		
-0.1339			-0.1460			الخُميس الثاني في الثراء
(0.0871)			(0.1301)			
-0.4382***			-0.4249***			الخُميس الثالث في الثراء
(0.0877)			(0.1251)			
-0.5604***			-0.6567***			الخُميس الرابع في الثراء
(0.0909)			(0.1289)			
-0.8949***			-1.3011***			الخُميس الخامس في الثراء (الأغنى)
(0.0934)			(0.1298)			
-0.3616***	-0.1490***	-0.1651***	-0.2921***	-0.0902	0.0208	المناطق الداخلية
(0.0618)	(0.0570)	(0.0561)	(0.0930)	(0.0843)	(0.0799)	
-0.1356*	-0.0292	-0.0656	-0.0650	-0.0215	0.0842	الجنوب
(0.0778)	(0.0757)	(0.0748)	(0.0851)	(0.0828)	(0.0770)	
2,758	2,758	2,758	1,934	1,934	1,934	المشاهدات
0.0774	0.0431	0.0142	0.1720	0.0958	0.0217	الجذر التربيعي

الأخطاء المعيارية بين أقواس. $p < 0.1$ *، $p < 0.05$ **، $p < 0.01$ ***

ملاحظة: تقدير بروبيت. يأخذ المتغير التابع القيمة 1 إذا لم يكن الجيب أتم التعليم الثانوي. وإلا فيأخذ القيمة صفراً. ويتم إدراج متغيرات رمزية في الفئة العمرية نفسها في التقدير ولكن لا تُظهر. والفئات المرجعية هي: لم يلتحق قط بالمدارس أو لم يتم التعليم الابتدائي. والخُميس الأول للثراء (الأفقر). ومنطقة الساحل. المتغيرات المميزة بعلامة النجمة تشير إلى مستوى التحصيل العلمي لأكثر أفراد الأسرة البالغين تعليماً (30 عاماً أو ما فوقها).

العينة: الشباب في الفئة العمرية 15-29 عاماً. الشباب الذين هم في الوقت الحالي في مرحلة التعليم الثانوي أو ما دونه أو يخضعون للتدريب المهني مستبعدون.

المرفق 4. الفرص الاقتصادية

الجدول 4-1. محددات التوظيف (نموذج بروبيت)

الريف في تونس				الحضر في تونس				متغيرات مُفسّرة
-0.9685***	-0.9650***	-0.9664***	-0.9781***	-0.5984***	-0.6076***	-0.6085***	-0.6288***	الإناث
(0.0603)	(0.0599)	(0.0596)	(0.0592)	(0.0773)	(0.0771)	(0.0772)	(0.0764)	
0.2574***	0.3151***	0.2715***		0.3690**	0.4005**	0.3163**		إتمام التعليم الابتدائي
(0.0836)	(0.0819)	(0.0808)		(0.1641)	(0.1653)	(0.1605)		
-0.0002	0.1027	0.0294		0.3280*	0.4065**	0.2570		إتمام التعليم الثانوي
(0.1111)	(0.1087)	(0.1070)		(0.1959)	(0.1967)	(0.1919)		
0.7672	0.8384	0.4592		0.0166	0.1650	0.0004		إتمام التعليم العالي
(0.7032)	(0.6915)	(0.6191)		(0.1846)	(0.1802)	(0.1723)		
-0.0237	0.0595	-0.0377		0.1058	0.2316	0.0993		إتمام التدريب المهني
(0.1734)	(0.1680)	(0.1677)		(0.2146)	(0.2109)	(0.2036)		
-0.1192*	-0.0422			-0.2139*	-0.1797			أحد الوالدين أمّ التعليم الابتدائي
(0.0642)	(0.0618)			(0.1189)	(0.1161)			
-0.3662***	-0.2534**			-0.5813***	-0.5282***			أحد الوالدين أمّ التعليم الثانوي
(0.1351)	(0.1290)			(0.1594)	(0.1565)			
-0.7674***	-0.6440***			-0.4279***	-0.3276**			أحد الوالدين أمّ التعليم العالي
(0.1459)	(0.1445)			(0.1565)	(0.1514)			
-0.5261**	-0.4663*			-0.4396*	-0.3995*			أحد الوالدين أمّ التدريب المهني
(0.2558)	(0.2632)			(0.2276)	(0.2231)			
0.2710***				0.0055				الخُميس الثاني في الثراء
(0.0886)				(0.1247)				
0.4070***				-0.0315				الخُميس الثالث في الثراء
(0.0929)				(0.1271)				
0.5020***				0.1807				الخُميس الرابع في الثراء
(0.0965)				(0.1324)				
0.5303***				0.3585**				الخُميس الخامس في الثراء (الأغنى)
(0.1070)				(0.1404)				
-0.1236*	-0.2632***	-0.2770***	-0.3065***	-0.3365***	-0.3761***	-0.3389***	-0.3342***	المناطق الداخلية
(0.0671)	(0.0636)	(0.0631)	(0.0626)	(0.0951)	(0.0923)	(0.0912)	(0.0909)	
-0.2602***	-0.2911***	-0.3084***	-0.3129***	-0.5836***	-0.5864***	-0.5543***	-0.5477***	الجنوب
(0.0817)	(0.0807)	(0.0803)	(0.0802)	(0.0898)	(0.0886)	(0.0871)	(0.0868)	
2,419	2,419	2,419	2,419	1,553	1,553	1,553	1,553	المشاهدات
0.160	0.148	0.140	0.134	0.0989	0.0919	0.0840	0.0765	الجذر التربيعي

الأخطاء المعيارية بين أقواس p<0.1 . * p<0.05 . ** p<0.01 . ***

ملاحظة: تقدير بروبيت. يأخذ المتغير التابع القيمة 1 إذا كان الجيب اشتغل في الاثنى عشر شهرا الماضية. وإلا فيأخذ القيمة صفرا. ويتم إدراج متغيرات رمزية في الفئة العمرية نفسها في التقدير ولكن لا تُظهر. والفئات المرجعية هي: لم يلتحق قط بالمدارس. أو لم يتم التعليم الابتدائي. والخميس الأول للثراء (الأفقر). ومنطقة الساحل. المتغيرات المميزة بعلامة "أحد الوالدين" تشير إلى مستوى التحصيل العلمي لأكثر أفراد الأسرة البالغين تعليما (30 عاما أو ما فوقها).

العينة: الشباب في الفئة العمرية 15-29؛ والشباب الذين هم في الوقت الحالي في مرحلة التعليم أو التدريب المهني مستبعدون.

الجدول 2-4. محددات الدخل من الأجر (نموذج اختيار هيكلان)

الريف في تونس			الحضر في تونس			متغيرات مفسّرة
0.1558**	0.1819***	0.1893***	-0.2638***	-0.2862***	-0.3074***	الإناث
(0.0627)	(0.0666)	(0.0680)	(0.0816)	(0.0801)	(0.0745)	
0.0163	0.0272		0.1473	0.2002		إتمام التعليم الابتدائي
(0.0683)	(0.0703)		(0.1454)	(0.1466)		
0.3106***	0.3776***		0.3056	0.3918**		إتمام التعليم الثانوي
(0.0922)	(0.0946)		(0.1887)	(0.1862)		
0.0409	0.1991		0.5094***	0.6684***		إتمام التعليم العالي
(0.2411)	(0.2590)		(0.1603)	(0.1592)		
0.0383	0.1156		0.3396**	0.4629***		إتمام التدريب المهني
(0.1234)	(0.1267)		(0.1624)	(0.1604)		
-0.0688			-0.0646			الخُميس الثاني في الثراء
(0.0740)			(0.0902)			
0.0135			0.0369			الخُميس الثالث في الثراء
(0.0723)			(0.0853)			
0.0529			0.1821**			الخُميس الرابع في الثراء
(0.0771)			(0.0898)			
0.3193***			0.2645***			الخُميس الخامس في الثراء (الأغنى)
(0.0895)			(0.0974)			
0.1365**	0.0766	0.0912	-0.3651***	-0.4295***	-0.4678***	المناطق الداخلية
(0.0590)	(0.0575)	(0.0576)	(0.0871)	(0.0852)	(0.0904)	
0.0423	0.0299	0.0264	-0.3826***	-0.3992***	-0.4780***	الجنوب
(0.0814)	(0.0863)	(0.0861)	(0.0930)	(0.0920)	(0.0895)	
2,420	2,420	2,420	1,570	1,570	1,570	المشاهدات

الأخطاء المعيارية بين أقواس. * p<0.1. ** p<0.05. *** p<0.01

ملاحظة: التقدير مع تصحيح الاختبار لعينة هيكلان. المتغير التابع هو لوغارتم الأجر الشهري. ويتم إدراج متغيرات رمزية في الفئة العمرية نفسها في التقدير ولكن لا تُظهر. والفئات المرجعية هي: لم يلتحق قط بالمدارس أو لم يتم التعليم الابتدائي. والخُميس الأول للثراء (الأفقر). ومنطقة الساحل. المتغيرات المستخدمة في معادلة اختيار هيكلان هي مجموعة من المتغيرات الرمزية تشير إلى مستوى التحصيل العلمي لأكثر أفراد الأسرة البالغين تعليماً (عمر 30 عاماً فأكثر): لم يلتحق قط بالمدارس أو لم يتم التعليم الابتدائي. وأتم التعليم الابتدائي. وأتم التعليم الثانوي. وأتم التدريب المهني. وأتم التعليم العالي.

العينة: الشباب في الفئة العمرية 15-29؛ والشباب الذين هم في الوقت الحالي في مرحلة التعليم أو التدريب المهني مستبعدون.

الجدول 4-3. محددات التوظيف في القطاع غير الرسمي، بشرط كونه موظفاً (نموذج بروبيت)

الريف في تونس				متغيرات مُفسّرة
-0.7141***	-0.7100***	-0.7160***	-0.6563***	الإناث
(0.1106)	(0.1097)	(0.1092)	(0.1073)	
-0.3889**	-0.3963**	-0.4102**		إتمام التعليم الابتدائي
(0.1825)	(0.1822)	(0.1809)		
-1.1025***	-1.1429***	-1.1626***		إتمام التعليم الثانوي
(0.2148)	(0.2144)	(0.2133)		
-0.5153	-0.5720*	-0.6029*		إتمام التدريب المهني
(0.3299)	(0.3264)	(0.3232)		
-0.0775	-0.1340			أحد الوالدين أمّ التعليم الابتدائي
(0.1056)	(0.1051)			
0.0437	-0.0107			أحد الوالدين أمّ التعليم الثانوي
(0.2476)	(0.2379)			
-0.0272	-0.1375			أحد الوالدين أمّ التعليم العالي
(0.2855)	(0.2876)			
-0.3783	-0.4883			أحد الوالدين أمّ التدريب المهني
(0.4874)	(0.4678)			
0.0264				الخُميس الثاني في الثراء
(0.1813)				
0.1609				الخُميس الثالث في الثراء
(0.1863)				
-0.2684				الخُميس الرابع في الثراء
(0.1778)				
-0.2120				الخُميس الخامس في الثراء (الأغنى)
(0.1878)				
0.1952*	0.2519**	0.2634**	0.2491**	المناطق الداخلية
(0.1154)	(0.1081)	(0.1089)	(0.1060)	
0.1389	0.1862	0.1758	0.1871	الجنوب
(0.1478)	(0.1480)	(0.1485)	(0.1427)	
932	932	932	932	المشاهدات
0.116	0.105	0.103	0.0601	الجذر التربيعي

الأخطاء المعيارية بين أقواس. * $p < 0.01$, ** $p < 0.05$, *** $p < 0.1$

ملاحظة: تقدير بروبيت. يأخذ المتغير التابع القيمة 1 إذا كان الجيب اشتغل في القطاع غير الرسمي في الاثني عشر شهرا الماضية. وإلا فيأخذ القيمة صفرا. ويتم إدراج متغيرات رمزية في التقدير ولكن لا تُظهر. والفئات المرجعية هي: لم يلتحق قط بالمدارس أو لم يتم التعليم الابتدائي. والخميس الأول للثراء (الأفقر). ومنطقة الساحل. المتغيرات المميزة بعلامة "أحد الوالدين" تشير إلى مستوى التحصيل العلمي لأكثر أفراد الأسرة البالغين تعليما (30 عاما أو ما فوقها).

العينة: الشباب في الفئة العمرية 15-29 عاما الذين كانوا مشغولين في الاثني عشر شهرا الماضية؛ والشباب الذين هم في الوقت الحالي في مرحلة التعليم أو التدريب المهني مستبعدون.

الجدول 4-4. محددات مستوى التحصيل العلمي (نموذج بروبيت)

الريف في تونس			الحضر في تونس		متغيرات مُفسّرة	
-0.2038***	-0.2210***	-0.2125***	0.1400**	0.1008*	0.1115*	الإبنات
(0.0451)	(0.0452)	(0.0453)	(0.0607)	(0.0601)	(0.0596)	
-0.0793	0.0099		-0.4124	-0.6485**		أحد الوالدين لم يتم التعليم الابتدائي
(0.0743)	(0.0737)		(0.2660)	(0.2666)		
0.0816	0.2293***		-0.0609	-0.1773		أحد الوالدين أمّ التعليم الابتدائي
(0.0634)	(0.0618)		(0.2550)	(0.2566)		
0.3245***	0.4889***		0.1327	0.1394		أحد الوالدين أمّ التعليم في مدرسة متوسطة
(0.0851)	(0.0843)		(0.2578)	(0.2606)		
0.3118***	0.5283***		0.4648*	0.4633*		أحد الوالدين أمّ التعليم الثانوي
(0.1136)	(0.1117)		(0.2663)	(0.2680)		
0.7321***	0.9487***		0.5109*	0.6339**		أحد الوالدين أمّ التعليم العالي
(0.1085)	(0.1059)		(0.2638)	(0.2660)		
0.6177***	0.7284***		0.1937	0.1987		أحد الوالدين أمّ التدريب المهني
(0.2039)	(0.1994)		(0.2851)	(0.2891)		
0.2987***			0.2001**			الخُميس الثاني في الثراء
(0.0705)			(0.0947)			
0.5523***			0.3744***			الخُميس الثالث في الثراء
(0.0731)			(0.0975)			
0.6216***			0.6384***			الخُميس الرابع في الثراء
(0.0771)			(0.0990)			
0.7826***			1.1567***			الخُميس الخامس في الثراء (الأغنى)
(0.0847)			(0.1054)			
0.1081**	-0.0941*	-0.0830*	0.2002**	0.0498	-0.0671	المناطق الداخلية
(0.0527)	(0.0494)	(0.0489)	(0.0806)	(0.0756)	(0.0733)	
0.1440**	0.0872	0.1070*	0.1370*	0.1181*	0.0433	الجنوب
(0.0612)	(0.0595)	(0.0584)	(0.0700)	(0.0686)	(0.0673)	
2,436	2,436	2,436	1,658	1,658	1,658	المشاهدات
0.0515	0.0339	0.0155	0.108	0.0738	0.0344	الجذر التربيعي

الأخطاء المعيارية بين أقواس. * p<0.1. ** p<0.05. *** p<0.01

ملاحظة: تقدير بروبيت. المتغير التابع هو مستوى التحصيل العلمي مُقدّرًا في 5 فئات. الفئات في العينة الحضرية: لم يلتحق قط بالمدارس أو لم يتم التعليم الابتدائي. وأتم التعليم الابتدائي. وأتم التعليم في مدرسة متوسطة. وأتم التعليم الثانوي أو التدريب المهني. وأتم التعليم العالي. الفئات في العينة الريفية: لم يلتحق قط بالمدارس أو لم يتم التعليم الابتدائي. وأتم التعليم الابتدائي. وأتم التعليم في مدرسة متوسطة. وأتم التعليم الثانوي أو التدريب المهني. ويتم إدراج متغيرات رمزية في الفئة العمرية نفسها في التقدير ولكن لا تُظهر. والفئات المرجعية هي: لم يلتحق قط بالمدارس والخميس الأول للثراء (الأفقر). منطقة الساحل. المتغيرات المميزة بعلامة "أحد الوالدين" تشير إلى مستوى التحصيل العلمي لأكثر أفراد الأسرة البالغين تعليمًا (30 عامًا أو ما فوقها).
العينة: الشباب في الفئة العمرية 15-29. الشباب الذين هم في الوقت الحالي في مرحلة التعليم أو التدريب المهني مستبعدون.

المجدول 4-5. محددات الدخل من الأجر حسب القطاع (المربعات الصغرى)

الحضري في تونس					المتغيرات
0.2374*	0.2253*	0.2342*	0.2217	0.2863**	السن
(0.1363)	(0.1365)	(0.1378)	(0.1390)	(0.1390)	
-0.0040	-0.0037	-0.0038	-0.0035	-0.0045	الجذر التربيعي للسن
(0.0028)	(0.0029)	(0.0029)	(0.0029)	(0.0029)	
-0.2560***	-0.2083***	-0.2108***	-0.1249**	-0.0859	الإناث
(0.0506)	(0.0488)	(0.0528)	(0.0511)	(0.0535)	
0.3025***	0.3231***	0.3573***	0.3963***		ذوو المهارات
(0.0548)	(0.0517)	(0.0535)	(0.0514)		
0.1725		0.1603			الإنشآت
(0.1501)		(0.1543)			
0.3259**		0.3991***			الصناعة
(0.1426)		(0.1454)			
0.2503*		0.2625*			الخدمات
(0.1414)		(0.1448)			
0.3516**		0.4571***			الخدمة العامة
(0.1454)		(0.1484)			
-0.2790***	-0.3156***				العمل في القطاع غير الرسمي
(0.0517)	(0.0497)				
-0.3090***	-0.3116***	-0.3282***	-0.3355***	-0.3432***	المناطق الداخلية
(0.0647)	(0.0659)	(0.0679)	(0.0697)	(0.0726)	
-0.1002	-0.1446**	-0.1297*	-0.1979***	-0.2307***	الجنوب
(0.0712)	(0.0684)	(0.0726)	(0.0682)	(0.0686)	
748	748	748	748	748	المشاهدات
0.3158	0.3026	0.2865	0.2620	0.1979	الجذر التربيعي

(تابع)

تابع الجدول 4-5

الريف في تونس					المتغيرات
0.1632**	0.1583**	0.1823**	0.1836**	0.2180***	المتغيرات
(0.0796)	(0.0792)	(0.0801)	(0.0803)	(0.0815)	
-0.0033**	-0.0032*	-0.0037**	-0.0037**	-0.0042**	الجذر التربيعي للسكن
(0.0017)	(0.0017)	(0.0017)	(0.0017)	(0.0017)	
-0.3054***	-0.2941***	-0.2805***	-0.2371***	-0.1894***	الإثبات
(0.0489)	(0.0465)	(0.0482)	(0.0438)	(0.0455)	
0.2147***	0.2601***	0.2383***	0.3124***		ذوو المهارات
(0.0483)	(0.0460)	(0.0493)	(0.0463)		
0.0590		0.0592			الإثشاءات
(0.0591)		(0.0594)			
0.1359**		0.1981***			الصناعة
(0.0574)		(0.0571)			
0.1743***		0.2160***			الخدمات
(0.0602)		(0.0603)			
0.3378***		0.4363***			الخدمة العامة
(0.0953)		(0.0943)			
-0.1915***	-0.2587***				العمل في القطاع غير الرسمي
(0.0483)	(0.0474)				
-0.0793*	-0.0839**	-0.0889**	-0.1049**	-0.0749*	المناطق الداخلية
(0.0407)	(0.0414)	(0.0406)	(0.0412)	(0.0421)	
-0.1874***	-0.1623**	-0.2043***	-0.1769***	-0.1706**	الجنوب
(0.0660)	(0.0662)	(0.0660)	(0.0670)	(0.0674)	
935	935	935	935	935	المشاهدات
0.1443	0.1263	0.1294	0.0951	0.0469	الجذر التربيعي

الأخطاء المعيارية بين أقواس. $p < 0.01$ ***، $p < 0.05$ **، $p < 0.1$ *.

ملاحظة: المتغير التابع هو لوجاريتم الأجر الشهري. الفئات المرجعية هي: قطاع الزراعة ومنطقة الساحل. العينة: الشباب في الفئة العمرية 15-29 عاما الذين كانوا يعملون بأجر في الاثنى عشر شهرا الماضية (العينة الريفية). أو في الأيام السبعة الماضية (العينة الحضرية); والشباب الذين هم في الوقت الحالي في مرحلة التعليم مستبعدون

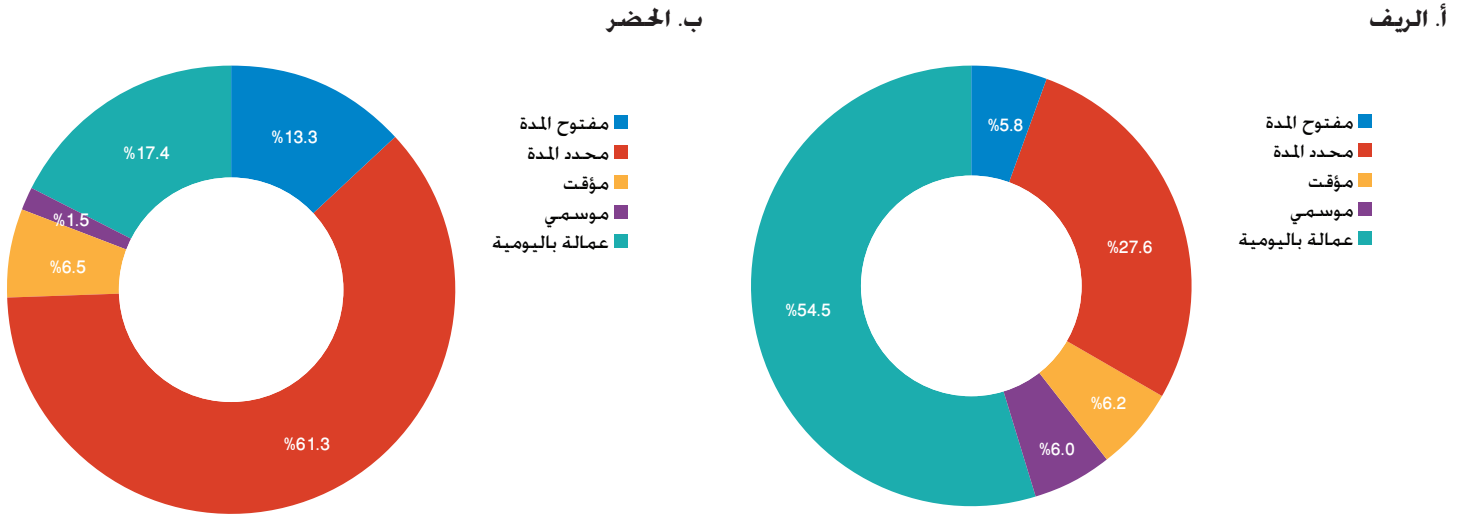
الجدول 4-6. محددات الاشتغال بالأعمال الحرة لحساب الذات، بشرط كونه مشتغلا (نموذج بروبيت)

الريف في تونس				الحضر في تونس				متغيرات مُفسّرة
-0.2463*	-0.2325*	-0.2170*	-0.2168*	-0.9066***	-0.9062***	-0.8903***	-0.9099***	الإناث
(0.1350)	(0.1297)	(0.1310)	(0.1312)	(0.1696)	(0.1703)	(0.1722)	(0.1717)	
-0.0085	0.0475	0.0797		-0.2237	-0.2068	-0.1445		إتمام التعليم الابتدائي
(0.1635)	(0.1623)	(0.1610)		(0.2846)	(0.2845)	(0.2821)		
-0.1219	0.0057	0.0362		-0.3359	-0.3461	-0.2379		إتمام التعليم الثانوي
(0.2337)	(0.2221)	(0.2191)		(0.3402)	(0.3406)	(0.3497)		
				-1.0008***	-0.9766***	-0.8450***		إتمام التعليم العالي
				(0.3507)	(0.3332)	(0.3245)		
0.1772	0.3343	0.3775		-0.1926	-0.1756	-0.0700		إتمام التدريب المهني
(0.3213)	(0.3223)	(0.3188)		(0.3594)	(0.3540)	(0.3569)		
0.1258	0.1754			0.1568	0.1833			أحد الوالدين أتم التعليم الابتدائي
(0.1176)	(0.1153)			(0.1940)	(0.1945)			
0.2770	0.3801*			0.3064	0.3437			أحد الوالدين أتم التعليم الثانوي
(0.2267)	(0.2305)			(0.2793)	(0.2873)			
-0.2294	-0.0961			0.2514	0.2958			أحد الوالدين أتم التعليم العالي
(0.3383)	(0.3333)			(0.2706)	(0.2747)			
0.2869	0.4578			0.3135	0.2745			أحد الوالدين أتم التدريب المهني
(0.4261)	(0.4670)			(0.4070)	(0.3941)			
-0.1367				-0.2049				الخُميس الثاني في الثراء
(0.1840)				(0.2280)				
-0.1362				0.1084				الخُميس الثالث في الثراء
(0.1919)				(0.2191)				
0.1059				0.0582				الخُميس الرابع في الثراء
(0.1920)				(0.2071)				
0.4959**				-0.0026				الخُميس الخامس في الثراء (الأغنى)
(0.1989)				(0.2404)				
-0.2682**	-0.3399***	-0.3497***	-0.3402***	0.1553	0.1445	0.1182	0.1637	المناطق الداخلية
(0.1257)	(0.1155)	(0.1150)	(0.1130)	(0.1847)	(0.1768)	(0.1750)	(0.1717)	
-0.4813***	-0.5308***	-0.5194***	-0.5123***	0.3420**	0.3548**	0.3447**	0.3792**	الجنوب
(0.1763)	(0.1712)	(0.1682)	(0.1701)	(0.1702)	(0.1701)	(0.1687)	(0.1651)	
929	929	929	929	719	719	719	719	المشاهدات
0.0599	0.0341	0.0276	0.0257	0.1140	0.1100	0.1060	0.0819	الجذر التربيعي

الأخطاء المعيارية بين أقواس. * p<0.1. ** p<0.05. *** p<0.01

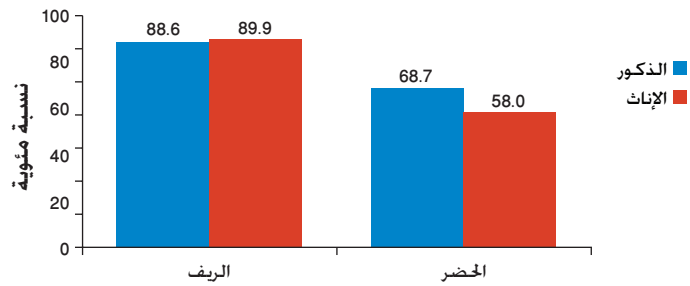
ملاحظة: تقدير بروبيت. المتغير التابع يأخذ القيمة 1 إذا كان الجيب اشتغل لحساب نفسه في الاثني عشر شهرا الماضية (العينة الريفية)، أو في الأيام السبعة الماضية (العينة الحضرية). وإلا فيأخذ القيمة صفرا. ويتم إدراج متغيرات رمزية في التقدير ولكن لا تُظهر. والفئات المرجعية هي: لم يلتحق قط بالمدارس أو لم يتم التعليم الابتدائي. والخُميس الأول للثراء (الأفقر). ومنطقة الساحل. المتغيرات المميزة بعلامة "أحد الوالدين" تشير إلى مستوى التحصيل العلمي لأكثر أفراد الأسرة البالغين تعليما (30 عاما أو ما فوقها).
/لعينة: الشباب في الفئة العمرية 15-29 عاما الذين كانوا مشتغلين في الاثني عشر شهرا الماضية؛ والشباب الذين هم في الوقت الحالي في مرحلة التعليم أو التدريب المهني مستبعدون.

المرفق 4-1. نوع التعاقد مع البالغين المشتغلين (في الشريحة العمرية 30 – 59 عاما)



المصدر: البنك الدولي 2012، 2012هـ. ملاحظة: يشير الشكل إلى البالغين المشتغلين فحسب ويستبعد البالغين الذين يعملون لحساب أنفسهم.

المرفق 4-2. تشغيل البالغين في القطاعات منخفضة الإنتاجية

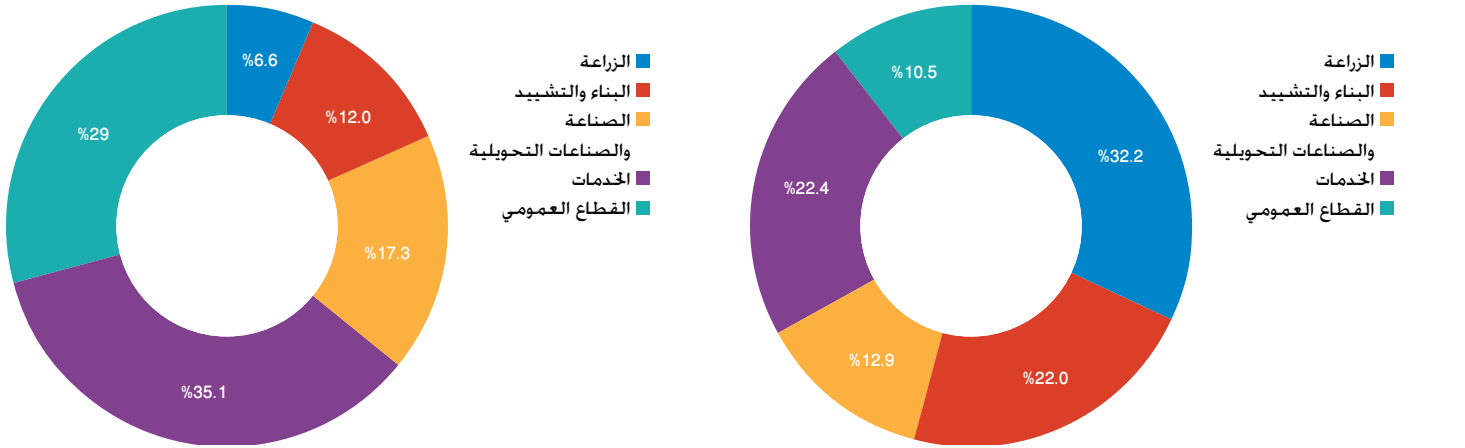


المصدر: البنك الدولي 2012، 2012هـ. ملاحظة: يشير الشكل إلى البالغين المشتغلين فحسب ويستبعد البالغين الذين يعملون لحساب أنفسهم.

المرفق 3-4. تشغيل البالغين في القطاعات منخفضة الإنتاجية

أ. الريف

ب. الحضر

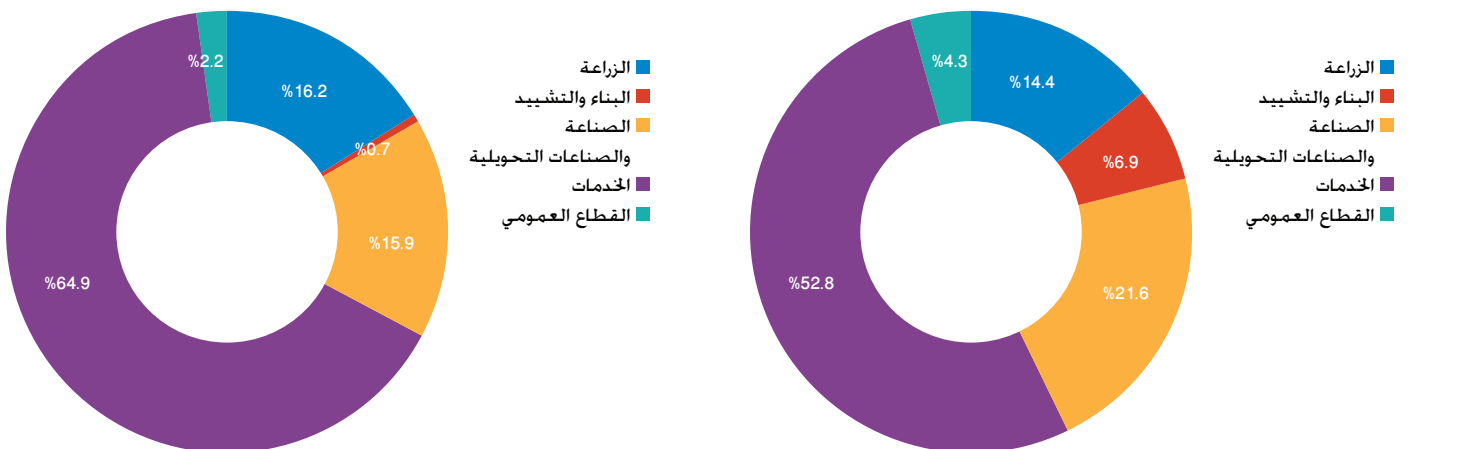


المصدر: البنك الدولي 2012، د، 2012هـ. ملاحظة: يشير الشكل إلى البالغين المشتغلين فحسب ويستبعد البالغين الذين يعملون لحساب أنفسهم. ويتضمن قطاع الزراعة الوظائف في صناعة تجهيز المواد الغذائية.

المرفق 4-4. اعتزام العمل في القطاع العام

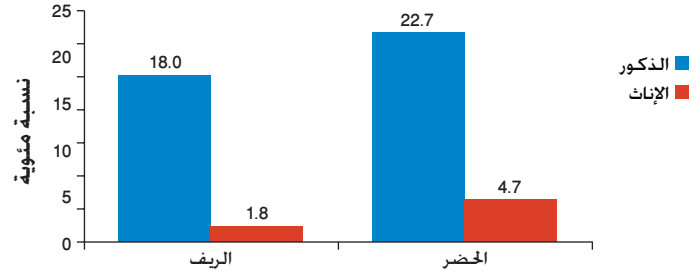
أ. الريف

ب. الحضر



المصدر: البنك الدولي 2012، د، 2012هـ.

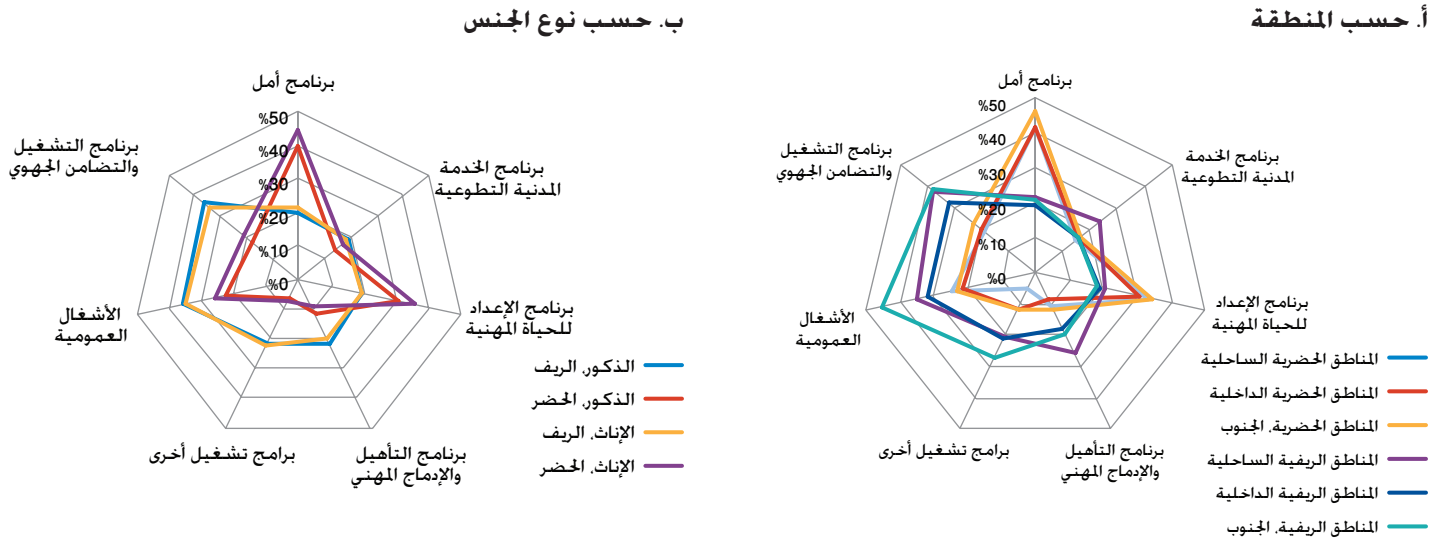
المرفق 4-5. البالغون الذين يعملون لحساب أنفسهم، الريف مقابل الحضر



المصدر: البنك الدولي 2012، د: 2012 هـ.
ملاحظة: يستبعد الشكل كل الشباب المتحقين بالتعليم أو أية برامج تدريبية.

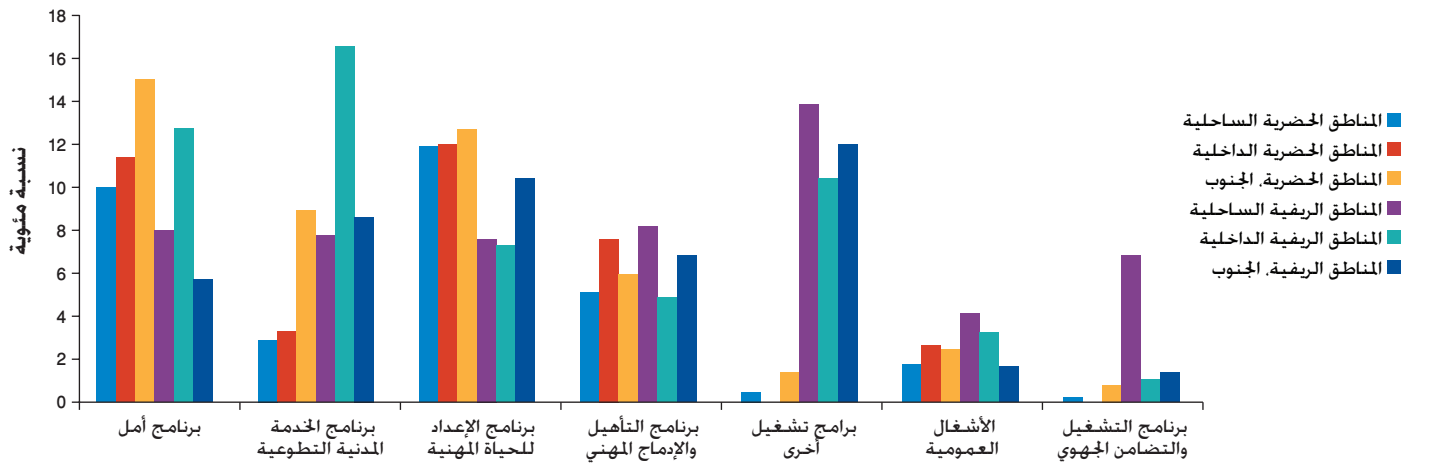
المرفق 5: المهارات المطلوبة للحصول على عمل وخدمات الشباب الأخرى

المرفق 5أ-1. الوعي ببرامج تنشيط سوق العمل حسب المناطق ونوع الجنس



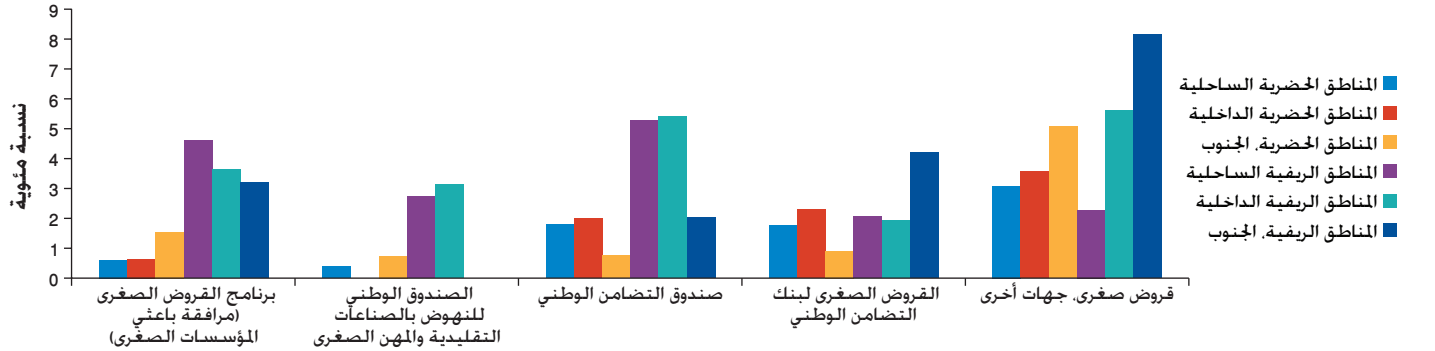
المصدر: البنك الدولي 2012، د: 2012هـ.
ملاحظة: يشير الشكل إلى جميع الشباب.

المرفق 5أ-2. مشاركة الشباب في برامج تنشيط سوق العمل، حسب المناطق



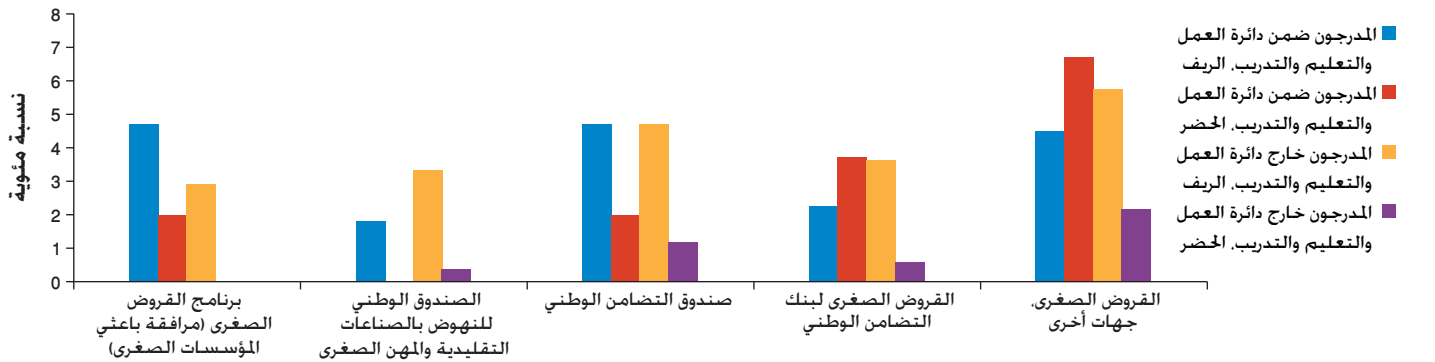
المصدر: البنك الدولي 2012، د: 2012هـ.
ملاحظة: يشير الشكل إلى جميع الشباب.

المرفق 5-5. المشاركة في برامج تشجيع مشاريع الأعمال الحرة (حسب المناطق)



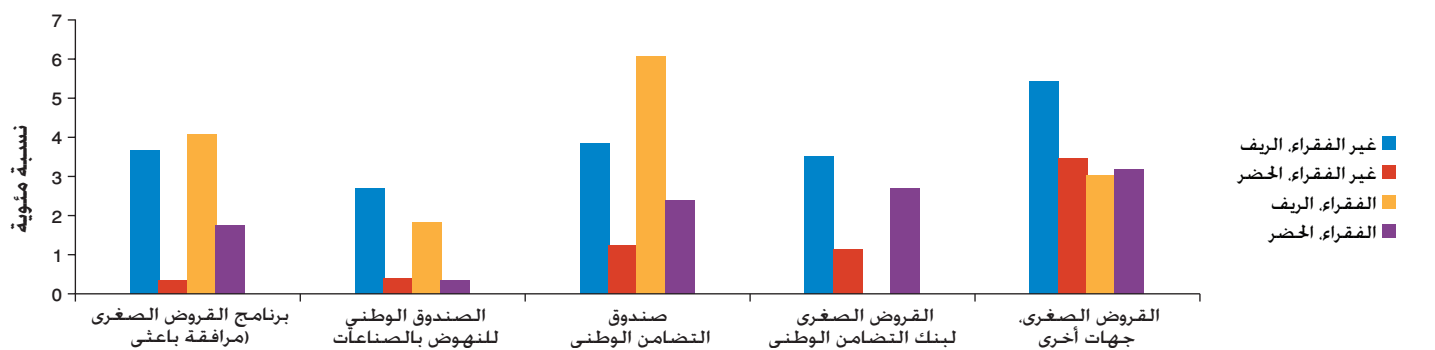
المصدر: البنك الدولي 2012، 2012 هـ. ملاحظة: يشير الشكل إلى جميع الشباب.

المرفق 5-6. المشاركة في برامج تشجيع مشاريع الأعمال الحرة (حسب من هم خارج دائرة العمل والتعليم والتدريب)



المصدر: البنك الدولي 2012، 2012 هـ. ملاحظة: يشير الشكل إلى جميع الشباب.

المرفق 5-7. المشاركة في برامج تشجيع مشاريع الأعمال الحرة (حسب مستوى الفقر)



المصدر: البنك الدولي 2012، 2012 هـ. ملاحظة: يشير الشكل إلى جميع الشباب.